



Memòria 2018

“Una xarxa humana de serveis a les persones”

Àrea de Benestar Social
del Consell Comarcal del Pla de l'Estany



Àrea de Benestar Social
Consell Comarcal del Pla de l'Estany

Presentació

Presentem la Memòria de l'activitat de l'Àrea de Benestar Social del Consell Comarcal del Pla de l'Estany com a exercici de transparència i rendiment de comptes a la ciutadania de la comarca, amb l'objectiu de donar a conèixer les actuacions portades a terme i analitzar-les (valoracions i resultats).

Podem afirmar que el repte més gran que tenim davant és la cronificació de la situació de pobresa que viu un nombre significatiu de persones i famílies. Malgrat les dades de millora d'aspectes importants, com l'atur –un 6,6% a la comarca– i l'augment de les rendes mitjanes, aquestes dades signifiquen també un augment de les desigualtats. És a dir, la comunitat s'enriqueix i s'empobreix al mateix temps, i s'incrementa la bretxa de les desigualtats.

L'informe del nostre Observatori Social sobre els perfils vulnerables de la comarca conclou que, tot i tenir un percentatge d'atur dels més baixos del país i de l'Estat, ens trobem famílies que, malgrat tenir feina, manifesten moltes dificultats per garantir la cobertura de necessitats bàsiques, com l'habitatge, els subministraments i, fins i tot, l'alimentació.

D'altra banda, és preocupant l'escenari social que vivim d'afebliment dels drets de les persones, amb forces polítiques i organitzacions que aposten per models socials sexistes i excloents. Ens cal fer un nou esforç en la defensa dels drets socials i del valor del dret a una vida digna i inclusiva, de suport a les persones més vulnerables i de polítiques que garanteixin una veritable igualtat d'oportunitats, perspectiva de gènere, accés a la salut i a l'educació en igualtat de condicions.

En aquesta línia de millorar les oportunitats i l'accés a unes millors condicions de vida, des de l'Àrea de Benestar Social destaquem que al llarg d'aquest 2018, entre d'altres, hem fet possible la creació d'aquests serveis per a la comarca: el Centre de Salut Mental Infantil i Juvenil, el Servei d'Orientació i Acompanyament a Famílies (SOAF), el servei d'atenció a menors de 0-3 anys, el Banc d'Ajudes Tècniques i de Suport per a persones amb discapacitat i/o dependència. En definitiva, serveis d'atenció a les persones nous i importants que milloren les prestacions d'aquest Consell Comarcal i eixamplen la cartera de serveis a la ciutadania.

La incorporació d'aquests serveis, que suposen una millora important per a la nostra comunitat, és un bri d'esperança i de confiança en la nostra capacitat de creixement per afrontar els reptes socials que presenta una societat cada vegada més complexa, però que si tots i totes abordem un objectiu comú, estem segurs, que serem capaços de fer-la avançar per tal que sigui més inclusiva, igualitària i amb més oportunitats per a totes les persones.

Jordi Xargay i Congost
President del CCPE

Edita/

Àrea de Benestar Social del
Consell Comarcal del Pla de
l'Estany

C/ Pere Alsius, 12
17820 Banyoles

Any/

2019

Redacció/

Àrea de Benestar Social del CC
Pla de l'Estany

Revisió lingüística/

Sandra Bustins
sandrabustins.com

Fotografies/

Àrea de Benestar Social del
Consell Comarcal del Pla de
l'Estany i pixabay.com

Fotografia portada/

Commemoració del Dia de
l'Orgull Gai

Web/

<http://benestarsocial.plaes-tany.cat>

Dipòsit legal/

GI 369-2019

Índex

1. L'Àrea de Benestar Social.....	pàg. 4
2. Anàlisi de l'entorn: els perfils vulnerables del Pla de l'Estany.....	pàg. 10
3. Atenció social bàsica.....	pàg. 14
4. Promoció de l'autonomia personal i atenció a la dependència.....	pàg. 22
5. Atenció a la infància, a la família i a les dones.....	pàg. 30
6. Atenció a les situacions de violència.....	pàg. 40
7. Foment de la convivència i la cohesió social.....	pàg. 44
8. Us escoltem.....	pàg. 56





1. L'Àrea de Benestar Social



La nostra missió

La missió de l'Àrea de Benestar Social és **millorar les condicions de vida i de convivència de les persones, facilitar el desenvolupament personal i comunitari i impulsar i executar polítiques socials al territori**. Treballem per la cohesió social i la lluita contra tota mena d'exclusió. Aquest és el nostre motor i la veritable raó per la qual cada dia mantenim amb il·lusió una organització complexa, amb la finalitat d'assegurar el dret de les persones a viure dignament durant totes les etapes de la vida, mitjançant la cobertura de llurs necessitats personals bàsiques i de les necessitats socials, en el marc de la justícia social i del benestar.

La nostra visió

La nostra voluntat és la de ser el referent institucional de la comarca en matèria de benestar social i afrontar el futur des de la gestió i la funció de serveis públics amb:

- El ferm compromís de millorar permanentment la **qualitat d'atenció** a les persones i col·lectius subjectes de la nostra intervenció.
- La voluntat de **ser coherents** amb el moment i el context que configuren les necessitats bio-psicosocials de les persones i col·lectius i amb la recerca de recursos i l'aplicació d'aquests.
- El convenciment de la necessària **perspectiva interdisciplinària, de coordinació i cooperació** entre els diferents sectors que treballen pel benestar social.
- L'interès en aplicar les **polítiques socials més avançades, innovant i formant** permanentment els nostres professionals com a motor de canvi i millora.
- La decisió de construir i gestionar un **model de serveis socials** propi que respongui a les demandes de la nostra administració local i les necessitats del territori.

- El desig i la voluntat d'assolir i transmetre la necessària **implicació** com a ciutadans responsables, solidaris i compromesos amb les idees de **progrés, llibertat i justícia** per avançar col·lectivament cap a una societat de veritable benestar social.

Els nostres valors

- **L'ètica de servei públic:** equitat, eficàcia i eficiència, pluralitat i transparència.
- **L'exigència professional:** responsabilitat, rigorositat, actualització contínua, innovació i cooperació.
- **La responsabilitat social:** inclusió i sostenibilitat.

El nostre equip

Està format per 47 professionals, la multidisciplinarietat dels qual enriqueix la tasca desenvolupada i integra diverses mirades, enfocaments i competències per tal d'abordar les situacions de necessitat social de la comarca del Pla de l'Estany des d'una perspectiva integral.

Aquest equip de professionals gestiona els diferents programes i equipaments de la cartera de serveis de l'ABS i garanteix i facilita l'accés a la informació, orientació, suport i a aquelles prestacions i serveis que tendeixen a afavorir el desenvolupament i el benestar de les persones.

Treballem per oferir a la persona una atenció basada en els seus drets i un acompanyament per impulsar processos d'apoderament que generin confiança en les possibilitats de cadascú, amb la voluntat de canvi i superació de les condicions adverses. Creiem en la pluralitat i la diversitat com una font d'enriquiment social que obre el futur per a tota la comunitat.

Els nostres serveis

Serveis socials bàsics



- Serveis bàsics d'atenció social
- Allotjament d'urgència

Promoció de l'autonomia i atenció a la dependència



- "Fem companyia". Servei de prevenció de les situacions de dependència
- Servei de Promoció de l'Autonomia Personal al Domicili
- Teleassistència
- Àpats a domicili
- Servei d'Atenció al Domicili
- Suport a les famílies cuidadores i altres cuidadors no professionals
- Transport adaptat
- Servei d'interpret per a persones sordes

Infància, famílies i dona



- CDIAP. Centre de Desenvolupament Infantil i Atenció Precoç
- Centre Obert
- Servei de Suport a les Famílies amb infants de 0 a 3 anys
- Servei d'Acompanyament a Adolescents
- Servei d'Intervenció amb Famílies
- SOAF. Servei d'Orientació i Acompanyament a Famílies
- Serveis d'Intervenció Socioeducativa als Barris de Banyoles
- SIAD. Servei d'Informació i Atenció a les Dones

Atenció a les situacions de violència



- Suport psicològic a dones que pateixen o han patit situacions de violència masclista
- "Canviant històries" suport psicològic a menors que pateixen o han patit situacions de violència familiar o d'altres
- Serveis de resposta urgent en situacions de violència masclista
- "Dia a dia gran tracte" promoció del bon tracte a les persones grans

Convivència i cohesió social



- Servei de Primera Acollida
- SAI. Servei d'Atenció Integral a persones LGBTI
- Punt de Voluntariat i suport a les entitats
- Assessorament jurídic
- Tallers de convivència
- Punt Òmnia
- Centre Cívic Banyoles

Nous serveis i programes per a la comarca **Projectes estratègics**

Aquest any hem desenvolupat nous serveis i programes amb l'objectiu de donar respostes a les necessitats canviants de la nostra societat:

- **Centre de Salut Mental Infantil i Juvenil** per atendre infants i joves amb trastorns adaptatius, dèficit d'atenció, ansietat, trastorns de conducta i d'alimentació entre d'altres, així com de suport a les famílies.
- **Servei d'Orientació i Acompanyament a Famílies (SOAF)**, de caràcter universal per donar suport als pares i tutors/es en la criança i educació dels menors.
- **Servei de suport a les famílies amb infants de 0-3**, intervenció socioeducativa per millorar les competències personals per a l'exercici de les funcions de criança, i promoure l'autoconeixement i el suport en la cura dels infants.
- **Programa de suport a l'autonomia personal**, que disposa del Servei de Teràpia Ocupacional i el Banc de productes de suport.
- **Programa d'atenció a les persones grans que pateixen abusos i/o maltractaments** que ofereix accions de sensibilització, formació i tractament de casos delectats.



La planificació estratègica és un instrument d'intervenció territorial basat en la participació i la concertació publicoprivada i pensat perquè cada territori doni una resposta reflexionada, consensuada i eficient a les qüestions clau de futur i a les grans opcions de desenvolupament local. Estem treballant amb diferents actors en:

- **PLACI**, nou Pla d'acció comunitària i inclusiva de Banyoles dins el procés d'integració del PLIS-PDC, que té el repte d'articular les polítiques d'inclusió social des de la perspectiva de l'acció comunitària a la ciutat, amb la voluntat de maximitzar el potencial dels dos plans i millorar-ne els resultats, així com racionalitzar i fer més eficients els recursos.
- Inici del treball conjunt amb Dipsalut per incloure el nou **Pla de salut i benestar de Banyoles** en el marc del PLACI.

Treball en xarxa i col·laboratiu

Lluitem perquè les bases del nostre futur siguin fortes, més solidàries, més compartides per tots els agents socials del territori: entitats socials, associacions, empreses privades i la resta del sector públic: salut, educació, seguretat, etc. fent xarxa per una comarca més inclusiva i cohesionada socialment.

- El **treball** realitzat en les diferents **taules i comissions** que liderem permeten l'elaboració de propostes conjuntes entre Administració i entitats del tercer sector. Ha esdevingut una eina eficaç d'intervenció social, alhora que ha potenciat les relacions i la confiança entre els actors.

- Les **aliances** que hem establert amb empreses del **Tercer sector** (Càritas Pla de l'Estany, Creu Roja Pla de l'Estany, Identitats, Ventijol, Suara Cooperativa, Fundació Heka, CEPAIM, Fundació Banc dels Aliments, Consell Esportiu del Pla de l'Estany, Club Natació Banyoles, entre d'altres) i empreses privades han contribuït a unir sinergies per a una intervenció social més eficient amb els recursos de què es disposen.
- Treball de la **comissió d'avaluació i seguiment sectorialitzat de la dependència** formada per professionals de l'Àrea Bàsica de Salut de Banyoles, del sociosanitari de la Clínica Salus Infirmorum i de l'Àrea de Benestar Social. L'objectiu de la comissió és oferir a la persona amb dependència i a la seva família una cartera de serveis integrada i un accés al sistema d'atenció a través d'una única porta d'entrada. D'aquesta manera s'aconsegueix trencar amb la fragmentació i dispersió dels serveis socials sanitaris i s'aprofiten les sinergies d'ambdós sectors des d'una perspectiva global d'atenció a la persona.
- **Implementació del Servei Comunitari** que es desenvolupa a través del treball conjunt del Pla de desenvolupament comunitari, el Centre de Recursos Pedagògics i l'Àrea de Joventut de l'Ajuntament de Banyoles. L'objectiu és implementar aquest servei a la totalitat d'alumnes d'ESO de la comarca i prioritzar que aquests serveis donin resposta a necessitats de la comarca i es vinculin a entitats i projectes del territori.



Innovació i qualitat

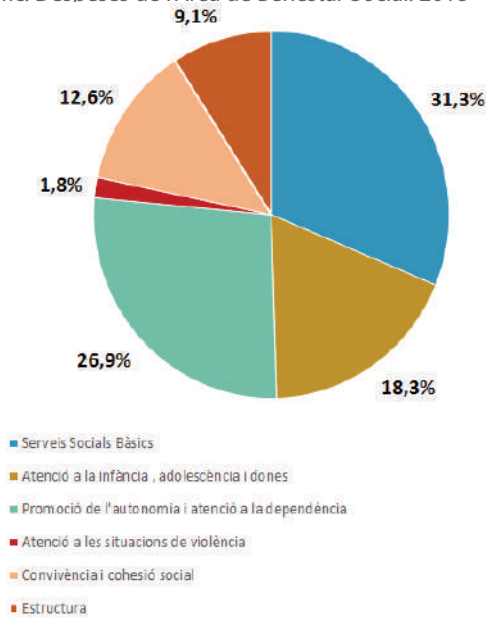
Apostem per la innovació pública amb l'aplicació de noves idees i pràctiques en la gestió dels nostres serveis per tal de generar valor social. Així volem destacar:

- **Reconeixement públic a l'Inter 12/90 i al Cicle de Cinema per la Inclusió Social** com a pràctiques exemplars dels governs locals per part de la Fundació Pi i Sunyer.
- **La formació contínua dels professionals** contribueix a millorar els serveis que prestem. Aquest any podem afirmar que el 100% de les persones treballadores de l'Àrea de Benestar Social han realitzat mínim una acció formativa, i un 86% n'han realitzat dues o més. Es manté la mitjana de 20 hores de formació per persona.
- **Organització conjunta** amb els Serveis Socials del Gironès, Garrotxa, Ripollès, Alt Empordà i la Selva del **curs de Diagnòstic Social**, amb un total de 4 edicions.
- **Millora contínua del GESS** (aplicatiu de gestió d'expedients per procediments) i incorporació dels processos de treball en l'atenció a la dependència.
- En defensa d'un dels nostres valors com a ABS, l'ètica de servei públic, aquest any destaquem la **formació específica en ètica aplicada als Serveis Socials** per a tots els professionals de l'Àrea de Benestar Social, l'inici de les tertúlies ètiques per a l'anàlisi de situacions i la participació en el Comitè d'Ètica dels Serveis Socials de Catalunya.
- L'opinió de les persones que reben els nostres serveis ens importa molt, per aquest motiu aquest any hem aplicat "**El cafè crític**" a altres serveis, com una nova eina de recollida d'informació i que ens permet copsar l'opinió d'un grup de persones usuàries sobre el grau de satisfacció obtingut en relació amb les seves necessitats i expectatives, així com recollir les seves aportacions per a la millora del servei.

La gestió econòmica

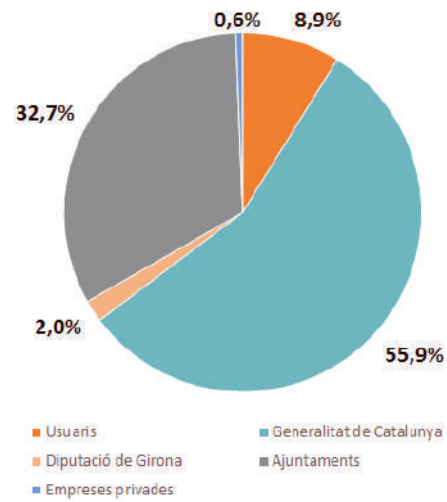
El pressupost de despeses per a l'exercici 2018 va ser de 2.540.357,10€. Pel que fa a les fonts d'ingressos, la principal prové de la Generalitat de Catalunya, que representa un 55,9%, seguit dels ajuntaments, amb un 32,7%. La major part de les despeses es destinen a a l'atenció social bàsica i a la promoció de l'autonomia i atenció a la dependència.

Gràfic. Despeses de l'Àrea de Benestar Social. 2018



Font. Elaboració pròpia a partir de les dades del del Consell Comarcal del Pla de l'Estany

Gràfic. Fonts d'ingressos de l'Àrea de Benestar Social. 2018



Font. Elaboració pròpia a partir de les dades del Consell Comarcal del Pla de l'Estany

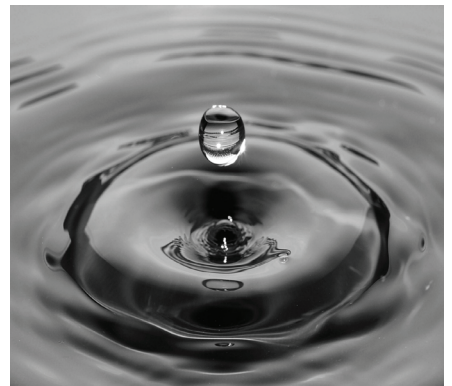




2.

Anàlisi de l'entorn:

els perfils vulnerables del Pla de l'Estany



La pobresa i l'exclusió social són fenòmens dinàmics i interrelacionats que afecten una bona part dels ciutadans i ciutadanes, els quals veuen disminuïdes les seves oportunitats per participar del benestar social. Aquest any l'Observatori Social ha elaborat el primer informe "Els perfils vulnerables del Pla de l'Estany" amb la voluntat de radiografiar anualment un conjunt d'indicadors que ens poden donar una informació continuada sobre els perfils vulnerables a la comarca.

A través de l'informe podem conèixer l'evolució de diferents àmbits d'inclusió de la ciutadania i tenir una imatge dels riscos que operen al territori per copsar com es manifesta la vulnerabilitat social entre els diversos col·lectius; podem, en definitiva, posar rostre a la pobresa i a l'exclusió.

L'informe representa una oportunitat per analitzar la vulnerabilitat social i repensar les polítiques locals d'inclusió i cohesió social perquè siguin capaces de donar respostes més compromeses, participades, integrals, flexibles i adequades davant necessitats heterogènies, multidimensionals i dinàmiques.

Amb dades de l'any 2017, aquestes són algunes de les conclusions més destacables:

1.

Desigualtat i vulnerabilitat econòmica existent. Existència d'un col·lectiu important de persones amb dificultats per inserir-se a curt termini

en el mercat de treball que ens fa pensar en un important nombre de persones en situació de vulnerabilitat econòmica. El fet d'estar malparada l'economia domèstica (per la manca d'ingressos i el sobreendeutament), ens trobem amb una dependència de les prestacions públiques la qual cosa fa que, a la vegada, creixin les llars amb una economia precària i de baix poder adquisitiu.

2.

Manteniment de necessitats socials bàsiques. Aquestes necessitats es veuen agreujades amb famílies que fa temps que són dins el circuit de

Serveis Socials. En aquest sentit, un 3,1% de la

població del Pla de l'Estany rep ajuda alimentària a través del Centre de Distribució d'Aliments. Cal destacar que el 9,43% de tota la població menor de 16 anys de la comarca és beneficiària d'aquesta ajuda alimentària prestada des del CDA. També cal destacar que un 2,1% de la població ha rebut ajudes econòmiques d'urgència social. Això ens permet estimar que un 3% de la població de la comarca i, molt destacable, quasi un 10% de la infància de la comarca es troba en risc d'exclusió social.

3.

Les problemàtiques relacionades amb l'accés i el manteniment de l'habitatge. Aquestes problemàtiques poden conduir les persones a

situacions d'exclusió social perquè formen part del conjunt de béns i serveis bàsics que s'han de tenir coberts per poder desenvolupar projectes de vida autònoms. Els grups amb més dificultats per pagar les despeses d'habitatge són els aturats, els nascuts a l'estranger, els joves de 25 a 34 anys i les dones, sobretot en llars monoparentals.



4.

Persones en situació d'atur.

Ens trobem davant de dificultats de reinserció laboral de determinats perfils segons l'edat i el nivell formatiu. Així, un 7,7% de les persones en edat de treballar es troben a l'atur i un 51% d'aquestes persones tenen més de 45 anys (amb moltes dificultats de reinserir-se al mercat laboral). Cal destacar també que el 36,8% de les persones aturades es troben en atur de llarga durada i que el 29,8% en situació d'atur són d'origen estranger.

5.

Treball precari. Els indicadors del mercat de treball mostren que en els últims anys s'han recuperat llocs de treball perduts durant l'època de crisi, però la baixa qualitat de les feines que es creen i la impossibilitat d'alguns col·lectius de reinserir-se al mercat de treball després d'anys d'haver-ne quedat fora fan més necessari que l'estat del benestar garanteixi el manteniment d'una renda suficient per assolir uns estàndards de vida dignes. El 2017 només un 19% de la contractació registrada ha estat per contractació indefinida, fet que ens mostra el fenomen de la fragilitat laboral.

6.

L'educació, un pilar bàsic que cal potenciar. La formació esdevé un mecanisme fonamental en la integració al mercat laboral. La importància de l'educació com a mecanisme d'integració social està fortament acceptada. L'èxit escolar i educatiu és un element determinant per reduir el risc d'exclusió dels infants i joves, contrarestar el conjunt de condicionants d'ordre socioeconòmic, democratitzar les oportunitats i afavorir l'ascens social. La taxa d'escolarització en batxillerat, cicle formatiu, grau mitjà i superior el curs passat és d'un 83,6%, un 7,3% més respecte el curs anterior, fet que ens indica una bona tendència. Tot i això, quasi un 9,2% de les problemàtiques treballades des del Serveis Socials Bàsics estan relacionades amb l'absentisme escolar, dificultats d'aprenentatge, escolaritat obligatòria inacabada o inadaptació escolar.

7.

El fet migratori a la ciutat de Banyoles. La variable procedència (alumnat estranger/alumnat autòcton) emergeix com un factor de gran rellevància en l'explicació tant dels resultats escolars com de les expectatives relacionades amb la continuïtat i/o discontinuïtat formativa de l'alumnat. Podem veure que el percentatge més important d'alumnes d'origen estranger es concentra en l'educació primària (19,8%) i en els cicles formatius de grau mitjà (16,7%).



8.

Presència de col·lectius en risc d'exclusió relacional. La família i les xarxes socials exerceixen un paper fonamental en el desenvolupament vital de les persones. La feblesa o l'absència dels vincles relacionals més bàsics poden situar els individus en zones de més risc davant de fets inesperats (pèrdua de la feina, malaltia, viduïtat, separacions, divorcis...) que poden conduir o accelerar processos d'exclusió social. D'altra banda, els canvis socials esdevinguts els últims anys han fet visible situacions de necessitat relacional que modifiquen les demandes tradicionals als serveis socials: les disfuncions familiars, la violència, el desemparament i l'aïllament són necessitats que es presenten interrelacionades i que generen noves demandes.

La taxa de llars monoparentals, normalment encapçalats per dones l'any 2015 al Pla de l'Estany era del 1,60%, a Banyoles del 2,10%.

9.

La solitud i l'aïllament. L'índex de solitud de persones de 65 anys i més és del 42,4% de les persones de més de 65 anys (persones que estan empadronades soles). No podem saber si totes elles viuen soles, però sí que ens permet quantificar el fenomen. Així, del conjunt de persones majors de 75 anys, el 43,7% viuen soles. La manca d'autonomia i l'atenció a la pròpia llar són indicadors de risc social. De la mateixa manera, i no només pel col·lectiu de persones grans, és important treballar les xarxes relacionals a través d'accions comunitàries amb l'entorn veïnal més proper: el barri.

Pel que fa a la gent gran, trobem persones amb greus desavantatges en l'àmbit econòmic i residencial, que viuen amb prestacions econòmiques baixes i en habitatges amb manca d'accessibilitat, infrahabitatges, etc. També vinculat a la insuficiència econòmica, trobem persones majors de 65 anys que viuen soles i estan mancades de xarxes relacionals (familiars, veïnals).

10.

Treballar per reforçar la cohesió social. Banyoles presenta el risc d'una societat dual, amb dues xarxes socials relativament poc permeables i amb nivells de recursos diferents, compostes pels habitants autòctons i aquells que han arribat en les diferents onades migratòries. L'acomodació de la població nouvinguda a la xarxa social existent és una qüestió a tenir en compte en la millora de la qualitat de vida a la ciutat.

11.

Les persones amb discapacitat. Les persones amb discapacitat tenen especial vulnerabilitat davant les dinàmiques d'exclusió social, ja que sovint necessiten una atenció especial per poder dur una vida quotidiana normal. Al Pla de l'Estany un 5,83% de la població està reconeguda amb algun grau de discapacitat. Sovint la manca de sensibilització i de coneixement de les capacitats del col·lectiu per part d'empreses i les necessitats d'aquestes persones d'accessibilitat universal (barres físiques, adequació de productes i serveis, etc.), les situa en major desavantatge en l'àmbit laboral. Les persones amb trastorn mental són les persones que pateixen més estigmatització social del col·lectiu i pateixen un major deteriorament de les seves xarxes socials i/o familiars (un 17,48% de les persones reconegudes amb discapacitat).

12.

Invertir en la infància és invertir en el futur. El Pla de l'Estany és una comarca amb un pes molt important de la infància i l'adolescència que contraresta, també, els alts índex d'envelliment i sobreenvelliment. Un 20,9% de la població tenen entre 0 i 17 anys. Molts d'aquests processos d'exclusió que afecten els individus en etapes més avançades de la vida tenen l'origen en la infantesa. És important no perdre la perspectiva vers el futur i comprendre que els infants d'avui seran les persones adultes del demà.





3.

Atenció social bàsica



El **Servei Bàsic d'Atenció Social** consisteix en un conjunt d'accions professionals que tenen l'objectiu d'atendre les necessitats socials més immediates, generals i bàsiques de les persones, famílies i grups.

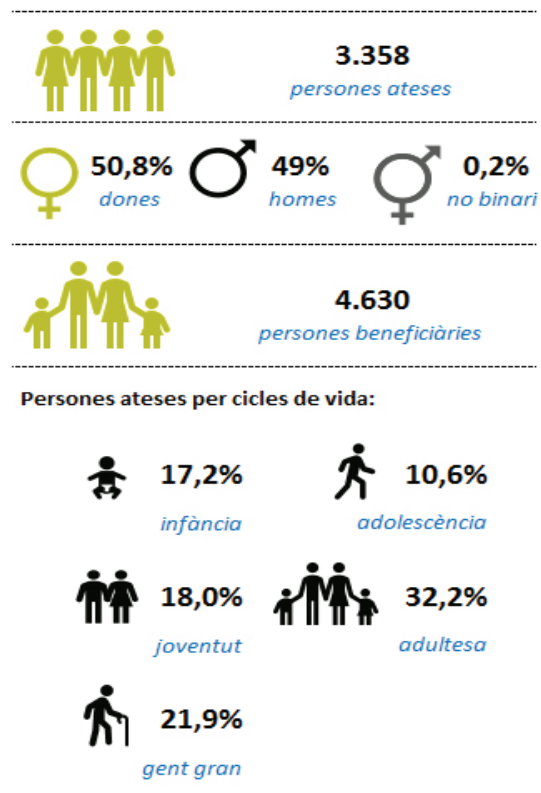
Aquestes actuacions també contribueixen a la prevenció de les problemàtiques socials i a la reinserció i integració de les persones en situació de risc social o exclusió.

Les funcions principals dels equips tècnics que ofereixen aquest servei són les següents:

- Oferir informació, orientació, assessorament, treball social comunitari, detecció, prevenció i tractament social i educatiu.
- Fer propostes d'atenció a les persones i d'interès per a la comunitat, dissenyar programes d'actuacions socials i cooperar amb els altres serveis de la xarxa de benestar.
- Conèixer els recursos i les prestacions socials existents i informar i ajudar en la gestió dels tràmits.

Les actuacions del servei han continuat marcades per la complexa situació d'un nombre important de famílies del Pla de l'Estany. Aquesta situació estructural afecta amb major profunditat les capes més vulnerables de la comunitat i converteix una part de les persones que han perdut la feina i sense expectatives d'aconseguir-ne en un sector molt vulnerable.

Els equips bàsics d'atenció social han atès 3.358 persones. S'han beneficiat dels recursos dels SBAS 4.630 persones.



Persones ateses i beneficiàries per municipis:

	Ateses	Beneficiàries
Banyoles	2.403	3.403
Camós	51	71
Cornellà del Terri	224	282
Crespà	41	45
Esponellà	34	42
Fontcoberta	77	115
Palol de Revardit	31	38
Porqueres	325	423
Sant Miquel de Campmajor	14	19
Serinyà	87	101
Vilademuls	71	91

Font. Observatori Social del Pla de l'Estany

Evolució del nombre de persones beneficiàries dels SBAS

Pla de l'Estany	2014	2015	2016	2017	2018
Persones beneficiàries	3.028	3.170	3.637	4.078	4.630
Grau de cobertura	9,60%	10,10%	11,50%	12,80%	14,50%

Font. Observatori Social del Pla de l'Estany










Bona part de la intervenció que es porta a terme des dels Serveis Bàsics d'Atenció Social es realitza a través de les entrevistes individuals o familiars. El 2018 s'han efectuat 3.830 entrevistes concertades, 563 visites a domicili i 179 acompanyaments. Una dada que volem remarcar és que s'han donat 479 situacions d'absentisme en entrevistes concertades (un augment del 18,7% respecte l'any anterior).

El tipus de problemàtiques ateses pels Serveis Bàsics d'Atenció Social són molt diverses, però les podem agrupar en les categories de la taula següent. Destaquen les problemàtiques de salut, molt relacionades amb l'envelliment de la població del Pla de l'Estany. També hi figuren les de tipus econòmic i laboral, que s'han estabilitzat respecte l'any anterior i que estan relacionades amb el context socioeconòmic actual. Cal tenir en compte també les mancances socials, famílies que presenten moltes dificultats de relació entre membres de la família i que posen en evidència conflictes importants.



Les problemàtiques de salut relacionades amb l'envelliment de la població continuen essent les més ateses pels Equips Bàsics d'Atenció Social.

Taula. Problemàtiques ateses pels SBAS. 2018

Tipus	Nombre	%	Descripció
 Habitatge	222	5,1%	Amuntegament, desnonament, habitatge en condicions deficientes, etc.
 Econòmiques	773	17,8%	Persones sense ingressos, ingressos insuficients, deutes, administració deficient, etc.
 Laborals	574	13,2%	Persones a l'atur, persones sense formació, treballs esporàdics, activitats marginals, etc.
 Salut	1183	27,2%	Alcoholisme, consum de drogues, demències, trastorn mental, ludopatia, malaltia crònica, malaltia mental, etc.
 Discapacitats	204	4,7%	Discapacitat física, psíquica o sensorial, mobilitat reduïda, etc.
 Aprenentatge	437	10,1%	Dificultats d'aprenentatge escolar, absentisme escolar, etc.
 Sospita de maltractament	152	3,5%	Maltractaments físics o psíquics, violència, abusos sexuals a menors, etc.
 Mancances socials	743	17,1%	Dificultats en les relacions familiars, d'integració social, manca d'autonomia personal, etc.
 Altres	60	1,4%	Problemes legals d'estrangeria, desatenció institucional, etc.
Total	4.348	100,0%	

Font. Elaboració pròpia a partir de dades de l'Àrea de Benestar Social

Els Serveis Socials Bàsics són el primer nivell del sistema públic de serveis socials i la garantia de més proximitat a les persones i als àmbits familiar i social. Tenen un caràcter polivalent, comunitari i preventiu per fomentar l'autonomia de les persones perquè visquin dignament i atenen les diferents situacions de necessitat en què es troben o que es puguin presentar.

Així, l'acció dels Serveis Bàsics d'Atenció Social com a eix vertebrador de l'atenció social al Pla de l'Estany, desplega tot un seguit de mesures en base a la detecció de les necessitats de les persones. Pel que fa a l'organització, aquestes mesures es desenvolupen des dels diferents serveis i programes de l'Àrea de Benestar Social.

Els Equips Bàsics d'Atenció Social han desplegat 4.926 recursos al Pla de l'Estany per tal de fer front a les necessitats socials del territori.

Categories de necessitat social:

- **Les situacions de necessitat social derivades de la manca d'autonomia** com poden ser les situacions de dependència o discapacitat. Sobre aquestes es despleguen serveis d'atenció precoç, atenció a domicili, teleassistència, àpats a domicili, prestacions vinculades a la Llei de dependència, etc.
- **Les situacions de necessitat social davant les necessitats relacionals** que s'originen en les relacions familiars i socials i que s'estructuren a l'entorn de dues xarxes: la de protecció de la infància i l'adolescència i la d'atenció i recuperació de dones en situació de violència masclista.
- **Les necessitats de caràcter material i instrumental** són les relacionades directament amb la subsistència de les persones i la capacitat d'obtenir-la de manera autònoma. Davant d'aquestes necessitats es despleguen diferents serveis i prestacions econòmiques de suport i ajuda: Centre de Distribució d'Aliments, ajudes d'urgència social, tallers formatius, programes d'inserció laboral, habitatge social, etc.



Els serveis socials sempre han basat els seus principis i la seva actuació en tres nivells: individual, grupal i comunitari. En els darrers anys, la dimensió comunitària ha reprès la seva importància, i la Llei 12/2007 de serveis socials planteja amb més èmfasi la importància del treball social comunitari i la dimensió participativa dels serveis socials.

El treball comunitari no és exclusiu dels serveis socials ni ha de precisar sempre l'impuls i presència de professionals, però quan s'aborda des dels serveis socials bàsics, permet que el professional s'involucri en la vida social de la comunitat per facilitar l'apoderament i acompanyar les persones, que són, en definitiva, els principals actors de canvi.

Els projectes de treball comunitari acostumen a basar-se en una o diferents combinacions dels tipus d'accions comunitàries següents:

- Informatives i/o de sensibilització
- De suport a grups socials i col·lectius
- De suport a iniciatives veïnals i col·lectives d'un territori
- De cohesió i transformació social

Al Pla de l'Estany des del 2017 s'ha promogut un major impuls de la dimensió comunitària del Servei Bàsic d'Atenció Social. Aquest impuls respon a la voluntat d'aconseguir algun tipus de canvi, de transformació social, que tingui una incidència positiva sobre les condicions de vida i de convivència de la gent.

En l'àmbit comunitari es continua treballant als barris fent participis les famílies per tal de prendre consciència del barri i en la resolució de les pròpies problemàtiques. Alguns dels grups iniciats al 2017 s'han donat de baixa perquè les necessitats inicials han variat, i ha estat necessària una reformulació dels projectes. Algunes d'aquestes no s'han pogut iniciar aquest 2018 per falta de recursos tècnics (manca d'hores, mobilitat del personal, sobrecàrrega de tasques, etc.). Tot i les limitacions i dificultats, davant de noves problemàtiques al territori,

els tècnics sempre treballem tenint en compte la vessant comunitària. En aquesta línia s'ha tingut una major presència en les accions que es duen a terme des del programa Barris 10, des de l'Equip de Serveis i Programes Comunitaris o des dels Serveis d'Atenció Diürna del SIS.

Accions a destacar:

- *Xerrada difusió curs de monitor/es amb la participació de vuit joves del barri de la Farga de Banyoles que podrien estar interessats en aproximar-se a activitats de lleure i oci, i millorar les seves possibilitats d'inserció i de formació.*
- *Suport en el procés de sol·licitud de les beques del programa "Lleure per a tothom" i de menjador escolar. Van participar-hi 37 famílies derivades dels SBAS. Les educadores socials dels serveis bàsics d'atenció social del barri de la Farga van realitzar tres sessions de suport en la tramitació de la sol·licitud de beca per "Lleure per a tothom" i de les beques de menjador. Dues sessions es van dur a terme al Centre Cívic Banyoles i una a l'Oficina Jove Cal Drac de Banyoles.*
- *Trobades comunitàries al barri de La Farga de Banyoles. S'ha elaborat una diagnosi del barri de la Farga i s'ha iniciat un treball conjunt amb els veïns i veïnes i les entitats del barri. Com que es tracta d'un treball iniciat en el quart trimestre de l'any 2018 cal donar-li continuïtat durant el 2019. De moment s'ha mantingut la participació d'un petit grup de persones que es mostren implicades i preocupades pels temes del barri.*



- **Reunions grup de manteniment.** Comissió de treball sorgida al barri de La Farga i en la qual es promou la implicació dels veïns de l'escala 74 del barri en la neteja del'escala i els espais comunitaris mitjançant trobades i reunions entre els veïns i veïnes.
- **Introducció de la perspectiva de gènere en el torneig de futbol del barri de La Farga.** Des de fa uns vuit anys es realitza un torneig de futbol al barri de la Farga, promogut per l'Associació de Futbol la Farga. Finalment es van inscriure tres equips fememins i es va realitzar un petit torneig. La intenció és seguir treballant aquesta estratègia en el marc d'un esport molt masculinitzat.
- **Taller de convivència.** Des de l' EAP i les escoles informen d'un grup de cinc nens d'escoles de Banyoles que originen episodis de tensió entre nens de diferents escoles fora dels horaris escolars. Des dels SBAS es va crear aquest taller per poder treballar amb els menors implicats aspectes de convivència i lideratge dins d'un grup.
- **Grup de joves del barri de la Farga.** Al barri de la Farga es va iniciar un grup de treball amb joves el 2017. Aquest era dut a terme per una entitat externa mitjançant una subvenció de l'Obra Social La Caixa. EL 2018 aquest projecte es duu a terme directament des dels SBAS. Aquest grup es manté amb l'objectiu d'establir vincles entre els joves del barri, així com treballar les relacions entre els joves i la igualtat de gènere. Un altre dels objectius de treball durant les sessions ha estat la vinculació amb les activitats de ciutat i el treball comunitari. Hi han participat 30 joves del barri i s'han realitzat 19 sessions de treball.
- **Col·laboració amb el Punt Lila** per a la prevenció de les agressions sexuals. Professionals de l'ABS van formar part del dispositiu que es va muntar per la Festa Major de Banyoles.
- **Projecte d'hort lúdic terapèutic.** Des de l'Àrea de Benestar Social s'ha posat en marxa, de nou, un hort lúdic terapèutic perquè les persones usuàries aprenguin l'horticultura com a forma de desenvolupament personal i disposin d'un espai d'oci. El projecte es va iniciar el 26 d'octubre de 2018, inicialment amb deu participants. Té el suport d'un voluntari expert en matèria d'horticultura i de quatre treballadores socials dels Serveis Socials Bàsics.
- **Treball amb les famílies del Servei Socioeducatiu del barri de Canaleta.** Van participar-hi nou mares per parlar i prevenir l'abús sexual a menors. Les mares van valorar de manera molt positiva la sessió perquè, tot i ser un tema molt delicat, van acceptar molt les orientacions. Les mares van proposar fer alguna altra sessió específica sobre temes dels seu interès.
- **Workout a Sant Pere.** Els SBAS, conjuntament amb el socioeducatiu i l'associació de veïns del barri de Sant Pere, van organitzar, durant el dia de la festa del barri de Sant Pere, una demostració d'Street Workout a càrrec dels Bar Gladiators de Banyoles. En aquesta acció els nens i nenes del socioeducatiu del barri de Sant Pere van poder provar aquesta nova disciplina de fer esport al carrer.



Foto. Workout a Sant Pere

Recursos per a la prevenció i atenció a l'exclusió social i a la pobresa:

Servei d'allotjament per urgències socials

El pis d'emergència social de l'Àrea de Benestar Social ha estat ocupat per una família que necessitava establir-se i estalviar per poder accedir de manera autònoma a un habitatge.

L'Àrea de Benestar Social del Consell Comarcal ha gestionat directament els vuit pisos de lloguer social de Banyoles i s'han beneficiat del recurs 9 famílies (26 persones beneficiàries en risc d'exclusió social).

A part, hem treballat coordinadament amb l'Oficina Local d'Habitatge de Banyoles, que disposa d'una borsa de pisos. Per tal de millorar el treball conjunt entre l'Oficina Local d'Habitatge i els SBAS s'ha formalitzat un espai setmanal de coordinació entre ambdós serveis i millorar així l'atenció a aquests nuclis familiars amb dificultats en relació amb l'habitatge.

Ajudes d'urgència social

Les ajudes d'urgència social són prestacions econòmiques que tenen per finalitat atendre necessitats puntuals, urgents i bàsiques, de subsistència, com ara l'alimentació, el vestit i l'allotjament.

Un dels fets que volem destacar aquest any és que hi ha un petit descens del nombre de famílies que han rebut ajudes d'urgència social, tot i que les necessitats de les famílies ateses pels Serveis Socials encara segueixen essent molt importants. L'any 2018 es van gestionar 604 ajudes econòmiques directes mentre que el 2017 se n'havien gestionat 758. Aquesta dada ens mostra que la intensitat d'aquest tipus d'ajuda segueix essent molt important i necessària. Les famílies beneficiàries de les ajudes d'urgència social han estat 174, 30 menys que l'any 2017 (601 persones de les quals 284 eren menors de 18 anys).

Taula. Despeses econòmiques destinades a urgències socials. Cost anual i percentatge. Pla de l'Estany. 2018

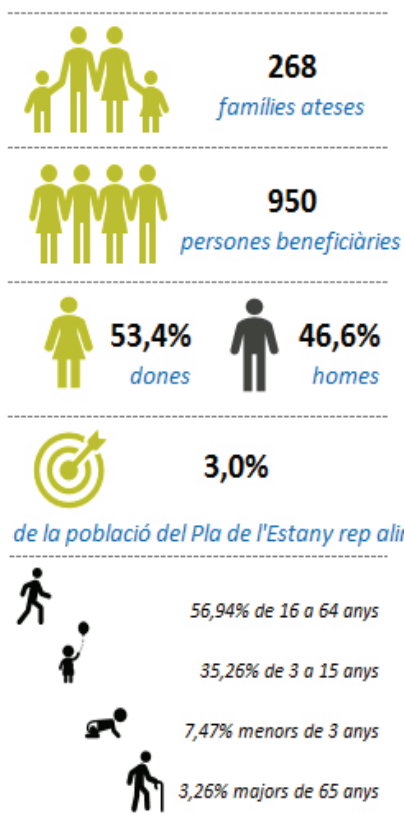
Tipologia de la prestació	Import	%
Manutenció (en espècie)	36.967,90 €	31,19%
Menjador escolar - aliments	170,00 €	0,14%
Allotjament (urgència)	3.236,90 €	2,73%
Habitatge (lloguer)	32.704,08 €	27,59%
Lleure	4.321,06 €	3,65%
Transport	4.165,06 €	3,51%
Sanitat/farmàcia	3.532,26 €	2,98%
Subministres	29.279,29 €	24,70%
Formació	4.008,40 €	3,38%
Altres	131,72 €	0,11%
Total	118.516,67 €	100,00%

Font. Elaboració pròpia a partir de dades de l'Àrea de Benestar Social

Al Pla de l'Estany han necessitat les ajudes d'urgència social 174 famílies (601 persones, 30 menys que l'any 2017).

Aliments

Les ajudes per a aliments són ajudes socials bàsiques que gestiona directament Càritas Pla de l'Estany a través del CDA (Centre de Distribució d'Aliments) amb la valoració prèvia i derivació dels persones usuàries dels Serveis Socials Bàsics. El CDA és un servei que proporciona aliments, gratuïtament i de forma temporal, a persones i famílies en situació de pobresa o en risc d'exclusió social amb l'objectiu de pal·liar situacions d'urgència social i promoure l'autonomia personal i social. Paral·lelament, s'organitzen cursos de formació per a les persones beneficiàries: cursos d'alimentació saludable, cursos d'economia domèstica, cursos de cuina, etc.

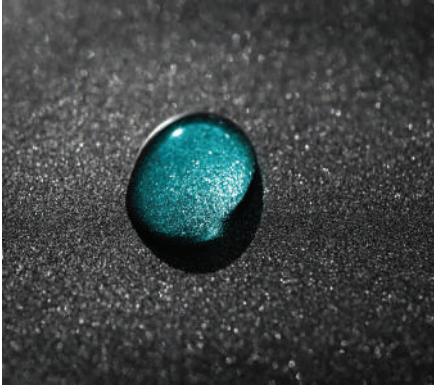


Al Pla de l'Estany 268 famílies han necessitat el programa d'ajudes per a aliments, 31 famílies menys que el 2017. S'han beneficiat del recurs 950 persones (48 persones menys que l'any 2017).

Atenció a les persones transeünts

Els serveis adreçats a les persones transeünts, ateses per la Policia Municipal i pels Serveis Bàsics d'Atenció Social, han atès cinc persones, dos més que l'any anterior.





4.

Promoció de l'autonomia personal i atenció a la dependència



Servei de Promoció de l'Autonomia Personal al domicili

Aquest servei té com a principal objectiu promoure l'autonomia personal de tota persona que, independentment de la seva edat, per motius físics, psíquics o socials, es troba en una situació de manca d'autonomia o de dificultats per desenvolupar les activitats quotidianes de la vida diària o amb unes problemàtiques familiars especials que requereixen suport extern.

El servei gestiona tot el procés per accedir a les ajudes establertes per la Llei de dependència, i informa sobre els requisits d'accés a la valoració de grau, terminis i seguiment dels expedients, ajudes i prestacions que es poden sol·licitar i l'elaboració del Pla individual d'atenció a la persona dependent (PIA).

A destacar:

- S'han atès 926 persones, la xifra segueix augmentant en relació amb els anys anteriors (15,1% més).
- S'han tramitat 222 sol·licituds de reconeixement de la situació de dependència i del dret a les prestacions.
- S'han realitzat 192 sol·licituds de revisió del grau de dependència (153 corresponen a la primera sol·licitud de revisió, 39 a la segona revisió i 9 a la tercera revisió).
- En relació amb el Programa individual d'atenció (PIA), s'han elaborat 183 acords PIA, que vol dir que era la primera vegada que a la persona en situació de dependència se li feia el Programa individual d'atenció.
- Quant a les modificacions que es permeten fer en els PIA, s'han dut a terme 227 modificacions (140 corresponen a una primera modificació, 57 a una segona modificació, 20 a una tercera modificació, set a una quarta modificació, dos a una cinquena modificació i una a una sisena modificació de PIA).
- S'han donat casos en què no s'ha pogut establir un acord o modificació del PIA i s'ha hagut de tancar el procediment amb algun dels documents complementaris: extincions (6): són els casos on la persona estava rebent una prestació i no compleix els requisits o incompleix les condicions per a la continuïtat; desistiments (50): són els

casos on la persona beneficiària expressa que no vol cap de les prestacions del sistema de la dependència; finalitzacions de procediment PIA (18): són els casos en què la persona està ingressada en residència i no té dret a prestació econòmica.

- Hi ha hagut 454 comunicats: 249 de defunció i la resta corresponen a diversos tràmits (canvi de dades personals, de domicili, dades bancàries, incorporació en llistes d'espera de serveis, etc.).



926

persones ateses



560

dones



366

homes

Persones ateses per cicles de vida:



2,2%

infància



8,0%


adulthood



89,9%

gent gran

Persones ateses per municipis:

	Ateses
Banyoles	617
Camós	15
Cornellà del Terri	61
Crespà	7
Espionellà	39
Fontcoberta	39
Palol de Revardit	10
Porqueres	82
Sant Miquel de Campmajor	2
Serinyà	22
Vilademuls	21
Desconegut/altres	11

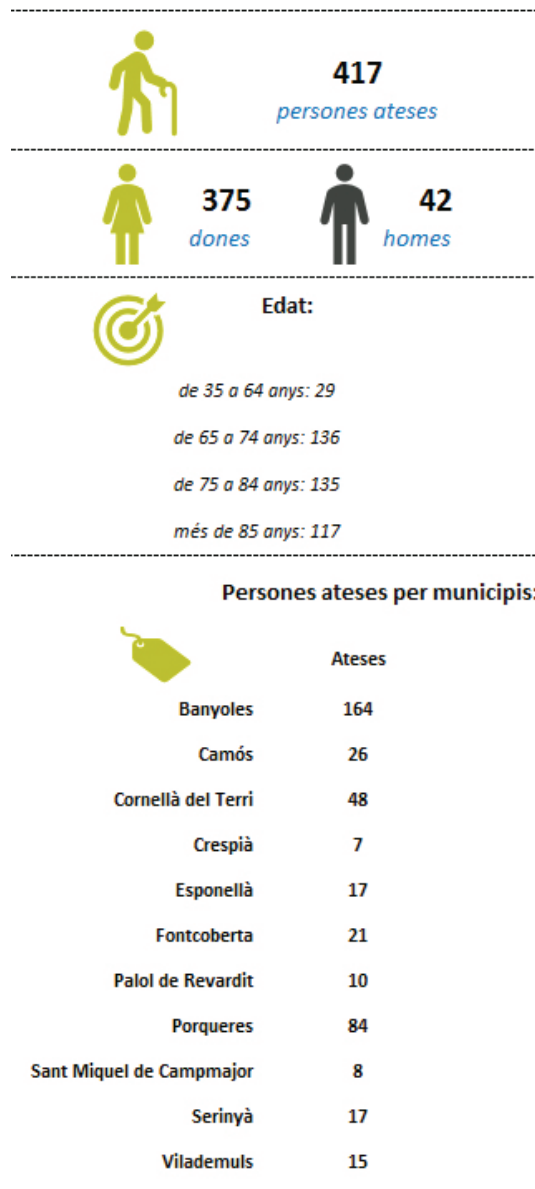
Programa "Fem companyia"

La intervenció del Servei de Prevenció de la Dependència "Fem companyia" actua a la comarca del Pla de l'Estany. És una comarca on més de la meitat dels municipis es troben en zones rurals, caracteritzades per una densitat de població baixa, un sobreenvelliment dels habitants i una manca de transport públic que comporta una necessitat real d'ajuda per als desplaçaments. Tot això representa un risc evident d'aïllament i una pèrdua d'oportunitats que restringeixen les possibilitats de participació i relació de les persones grans.

El programa de prevenció de la dependència "Fem companyia" treballa per combatre "la soledat no desitjada" de les persones grans. Aquesta és una nova terminologia que es comença a veure com una nova malaltia del segle XXI, ja que els seus efectes tenen conseqüències en l'estat de salut de les persones. Des del programa s'atenen les particularitats de cada persona a l'entorn de dues àrees bàsiques de treball:

- **Atenció individual** de la persona major de 70 anys que viu sola: es fa un diagnòstic, seguiment, acompanyament a la llar i suport en els desplaçaments i en diverses gestions fora del domicili.
- **Atenció comunitària**, que es porta a terme a partir del disseny i desenvolupament d'un pla de dinamització comunitari que consta d'un seguit d'activitats de promoció de l'envelliment actiu i saludable, dirigit a la població major de 65 anys de la comarca.

A partir d'aquest pla es facilita la participació i interacció social de les persones que viuen als diferents municipis, es fomenten les relacions veïnals i de voluntariat, es generen projectes de reconeixement i visualització del col·lectiu i es promou la participació de les persones grans a la vida sociocultural dels municipis. El "Fem companyia" ha realitzat 238 visites a domicili, 192 acompanyaments i 359 sessions grupals.



Atendre les persones majors de 70 anys que viuen soles, evitar la soledat no volguda i contribuir a trobar estratègies per evitar-ne l'aïllament social.



Foto. Fem Aquagim



Foto. Olimpíades físicocognitives

Recursos per a la promoció de l'autonomia personal i atenció a la dependència:

Teleassistència

Servei de suport personal i social que permet mantenir la persona en el domicili amb la millor qualitat de vida possible gràcies a un aparell que manté una connexió permanent entre la persona i una central d'alarmes les 24 hores del dia i durant els 365 dies de l'any.

Al Pla de l'Estany, 501 persones han disposat del Servei Local de Teleassistència que representa un 7,5% de cobertura respecte la població de més de 65 anys. Durant el 2018 s'han gestionat 143 altes i 87 baixes del servei (422 actives a 31 de desembre). El perfil de la persona usuària és el d'una dona que té més de 65 anys i que viu sola.

El servei ha gestionat 19.033 trucades. D'aquestes, 3.312 han estat trucades realitzades per les persones usuàries (sobretot per tenir una conversa, per soledat, o per demanar informació). També s'han gestionat 287 emergències que han mobilitzat, sobretot, el SEM-061 i familiars. És important destacar que el servei ha fet 587 visites a domicilis de persones usuàries del Pla de l'Estany.



Àpats a domicili

Proporciona el dinar a domicili i cobreix les necessitats bàsiques d'alimentació i nutrició a persones que han perdut la capacitat d'autonomia, però que amb determinats suports poden romandre al domicili. El 2018 s'han beneficiat d'aquest servei 48 persones de la comarca i s'han proporcionat 7.950 àpats a domicili.



48

persones ateses



21

dones



27

homes




Edat:

de 18 a 64 anys: 7

de 65 a 84 anys: 18

més de 85 anys: 23

Persones ateses per municipis, nombre àpats i cost:

	Ateses	Número àpats	Cost
Banyoles	30	4.680	32.947,20 €
Camós	1	730	5.139,20 €
Cornellà del Terri	6	129	908,20 €
Esponellà	1	260	1.830,40 €
Porqueres	2	191	1.344,60 €
Serinyà	3	825	5.808,00 €
Vilademuls	5	1.135	7.990,40 €
Total	48	7.950	55.968,00 €

Servei d'Ajuda a Domicili

Format per un equip de professionals que ofereix atenció i ajuda al domicili per millorar la qualitat de vida, l'autonomia personal o les relacions de convivència. L'any 2018 s'han atès 185 persones a les quals s'han dedicat 23.687 hores d'atenció.

L'Àrea de Benestar Social té un sistema de control de qualitat del SAD de les empreses externes que presten aquest servei. Atès que es tracta d'un servei d'atenció directa a la persona és necessari fer-ne el control com a garantia de qualitat.



Transport adaptat

És un servei que respon a les necessitats específiques de desplaçament de persones que tenen problemes de mobilitat per accedir als diversos serveis (socials i sanitaris) i afavoreix el dret a l'accés a serveis i la integració social.

Al llarg de l'any, s'han realitzat 2.391 serveis de transport adaptat per a 18 persones als següents serveis: SAIAR Porqueres, COIET, CAP Banyoles, CAP Güell, Hospital Josep Trueta i Consorci St. Gregori. Cinc d'aquestes persones tenen entre 20 i 26 anys, una persona té 12 anys i dotze, més de 85 anys, cosa que ens indica que hi ha una necessitat de transport adaptat relacionat directament amb l'envelliment de la població.



185

persones ateses



113

dones



72

homes



Edat:

de 0 a 17 anys: 3

de 18 a 64 anys: 27

de 65 a 84 anys: 67

més de 85 anys: 88

Persones ateses per municipis, hores i cost:

	Ateses	Hores	Cost
Banyoles	89	9.750	158.444,81 €
Camós	4	967	15.713,75 €
Cornellà del Terri	17	2.234	36.294,38 €
Crespià	3	94	1.527,50 €
Esponellà	6	1.272	20.670,00 €
Fontcoberta	6	1.651	26.828,75 €
Palol de Revardit	2	193	3.136,25 €
Porqueres	33	4.585	74.498,13 €
Sant Miquel de Campmajor	1	160	2.600,00 €
Serinyà	15	1.923	31.248,75 €
Vilademuls	9	799	12.983,75 €
Total	185	23.627	383.946,06 €



Foto. Vehicle del Servei de Transport Adaptat

Programa de suport a l'autonomia personal

Les demandes en l'assistència de persones amb dependència i/o discapacitat han augmentat en els últims anys. Tot i disposar de recursos, es detecten dificultats per millorar l'autonomia i per a la cura correcta per part dels cuidadors i cuidadores.

És per això que des de tres territoris (Gironès-Salt, Pla de l'Estany i Alt Empordà) s'ha apostat per donar una atenció global a les noves demandes socials derivades per l'envelliment de la població, l'augment de les discapacitats i sobretot a la cura de les persones cuidadores a través del Programa Suport a l'Autonomia Personal, que inclou el Servei de Teràpia Ocupacional i el Banc d'Ajudes Tècniques.

A través del Servei de Teràpia Ocupacional s'orienta i s'entrena en tècniques compensatòries, tècniques d'ergonomia, activitats de la vida diària, s'educa en nous hàbits i rutines, activitats psicoestimulatives, etc.

A través del Banc d'Ajudes Tècniques es valora la necessitat de material de suport. Davant la demanda, la terapeuta ocupacional realitza una valoració real de les necessitats i del domicili per assessorar i cedir en préstec temporal les ajudes tècniques que realment necessita la persona o el cuidador.

L'objectiu final és que la situació de la persona amb diversitat funcional i/o dependent, la persona cuidadora, l'entorn o les activitats, no generin més dependència de la real, aconseguir una millor autonomia i un augment de les capacitats i destreses del cuidador i fer que hi hagi una disminució del grau d'esgotament i claudicació.

Aquest 2018 s'han realitzat 77 intervencions i valoracions a domicili de teràpia ocupacional (33 homes i 44 dones), de les quals 46 han necessitat la cessió d'un producte de suport.



Gent gran activa

És un programa d'activitats orientades a evitar les situacions de soledat i aïllament, la immobilitat i l'agreujament de problemes específics de salut. L'objectiu és desenvolupar actuacions positives de promoció de la salut i posar èmfasi en les potencialitats de la persona.

Han participat del programa 110 persones (la gran majoria dones). S'han programat 38 cursos específics:

- Línia 1: activitat cognitiva (tallers de memòria)
- Línia 2: activitat física (gimnàstica/gimnàstica suau, ioga per a persones amb mobilitat reduïda, ioga i relaxació).

La festa de cloenda del programa es va plantejar amb un nou format. Es va organitzar conjuntament amb el Consell Esportiu del Pla de l'Estany en el marc de la Trobada esportiva comarcal de la gent Gran. La cloenda es va realitzar el dia 12 de maig al pavelló de Camós. L'acte es va centrar en una mostra d'exercicis gimnàstics i balls realitzats pels diferents grups dels municipis de la comarca.



Foto. Cloenda Gent Gran Activa 2018



Foto. Cloenda Gent Gran Activa 2018



5.

Atenció a la infància i a famílies



Centre de Desenvolupament Infantil i Atenció Precoç (CDIAP)

El Centre de Desenvolupament Infantil i Atenció Precoç (CDIAP) del Pla de l'Estany es configura com un servei d'atenció als infants amb algun trastorn del seu desenvolupament, o amb risc de patir-lo, i també a les famílies i a l'entorn d'aquests.

A destacar:

- **S'han atès 190 infants**, s'han donat 57 altes al servei i 81 baixes. Els motius principals de les baixes han estat per millora simptomàtica, variant de la normalitat i per edat límit (5 anys), amb un percentatge del 26% cada un.
- **Les derivacions** al CDIAP s'han realitzat majoritàriament pel servei de Salut (57'89%). Aquest increment de derivacions des del Servei de Salut creiem que és a causa de la insistència per part de la família i per la recomanació de l'escola per així agilitzar la derivació.
- **El diagnòstic principal** dels infants atesos ha estat el de factors de família/entorn/risc (28,9%). Els 55 casos amb aquest diagnòstic són majoritàriament infants amb risc biològic per prematuritat o baix pes. També s'inclouen infants amb síndromes no classificades en una altra categoria diagnòstica.
- **El servei de Psicopedagogia** des del mes de febrer de l'any 2018, ja no forma part de l'equip del CDIAP perquè s'ha integrat al Servei d'Orientació i Acompanyament a Famílies (SOAF).
- **Es va iniciar "El cafè crític"** amb l'objectiu de completar la valoració del servei, fomentar relacions de confiança entre les famílies ateses i el CDIAP i es va permetre un paper actiu i participatiu d'aquestes.
- **Es van realitzar catorze xerrades a les llars d'infants i escoles d'educació infantil** adreçades a les famílies en relació amb el desenvolupament dels infants. L'objectiu és l'aportació d'informació, estimular la reflexió i donar eines als participants.



190
infants atesos



75
nenes



115
nens



30%
noves incorporacions



43%
baixes del servei

Edat:



de 0 a 1 any: 8,4%

de 1 a 2 anys: 10,5%

de 2 a 3 anys: 12,6%

de 3 a 4 anys: 19,47%

de 4 a 6 anys: 48,9%



Principals problemàtiques:

28,9% factors de família/entorn/risc

21% trastorns desenvolupament llenguatge

17,9% trastorn desenvolupament motor

7,4% trastorns de la relació i la comunicació

6,8% altres trastorns



Foto. jornades-taller "M'he de preocupar?"

Servei d'Intervenció Socioeducativa (SIS)

El model SIS (serveis d'intervenció socioeducativa), s'adreça a infants i adolescents en situació de risc i a les seves famílies. L'objectiu principal d'aquest és garantir a tots els infants i adolescents un nivell bàsic de benestar. Aquest model s'alinea amb un plantejament integral d'atenció als infants i adolescents i a les seves famílies i posa èmfasi en la prevenció de les situacions de risc i la intervenció davant d'indicis de risc.

El model SIS inclou diferents serveis amb la intenció d'atendre diferents necessitats:

- L1. Servei de suport a les famílies amb infants de 0-3 anys en situació de risc.
- L2. Servei d'atenció diürna (4-15 anys).
- L3. Servei d'intervenció familiar amb infants i adolescents en situació de risc (0-17 anys).
- L4. Servei d'acompanyament socioeducatiu per a adolescents en situació de risc (16-18 anys).
- L5. Servei d'intervenció socioeducativa itinerant (0-17 anys).

Cal destacar també que des de l'últim trimestre de 2017, i en expansió durant el 2018 com a prova pilot, s'ubica en l'equipament del Portal, el SOAF (Servei d'Orientació i Acompanyament a les Famílies). Aquest servei està desvinculat del SIS, però ha quedat palès que la coexistència en un mateix espai facilita la integració de serveis per a la infància, l'adolescència i les famílies.

• L1. Servei de suport a les famílies amb infants de 0 a 3 anys en situació de risc

El servei va destinat a famílies amb infants de 0 a 3 anys on es dona l'existència d'una situació de risc valorada tècnicament com a tal pels serveis bàsics d'atenció social i/o els serveis especialitzats en infància. El servei ha atès un total de 21 famílies, fet que representa 44 persones ateses (11 homes i 33 dones).

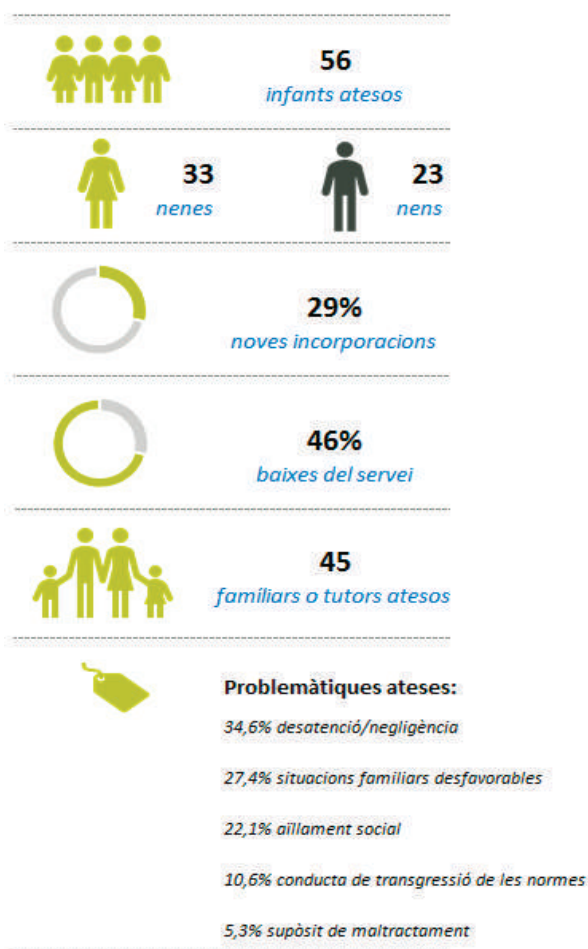


Accions a destacar:

- *El treball de presentació del projecte i de la professional referent a altres agents de la xarxa i possibles serveis derivadors. Al llarg de l'any s'ha fet un treball especialment intensiu en aquest sentit, fet que ha incidit directament en el número de derivacions realitzades a més de facilitar l'increment d'espais de treball de casos i coordinació amb altres serveis i agents de la xarxa.*
- *Detecció de casos amb una necessitat més intensiva d'acompanyament i suport a la maternitat i posada en marxa d'una línia d'intervenció i seguiment individual al domicili i entorn immediat de la família. Aquesta nova línia ha permès detectar i actuar de manera més preventiva en la millora de les habilitats i competències de cura dels infants en alguns casos que requerien una intervenció més concreta i intensiva que la dinàmica grupal no permetia.*
- *Disseny de noves estratègies d'intervenció que situïn el focus en les capacitats i potencialitats de les persones (parentalitat positiva) i trenquin les barreres socials cap a un treball més col·laboratiu i transversal. Amb aquesta voluntat i partint de la metodologia d'aprenentatge servei, s'inicia al mes de novembre el projecte "KASVAA, mares compartint per créixer".*

• L2. Servei d'atenció diürna: Centre Obert

Durant aquest 2018 s'ha continuat amb el desplegament del model dels serveis d'intervenció socioeducativa no residencial per a infants i adolescents en situació de risc i les seves famílies (SIS). Aquest model ha enriquit l'antic sistema de centres oberts i ha fet possible confeccionar un nou plantejament que inclou i articula un conjunt de serveis els quals busquen cobrir les necessitats socioeducatives i garantir a tots els infants i adolescents un nivell bàsic de benestar.



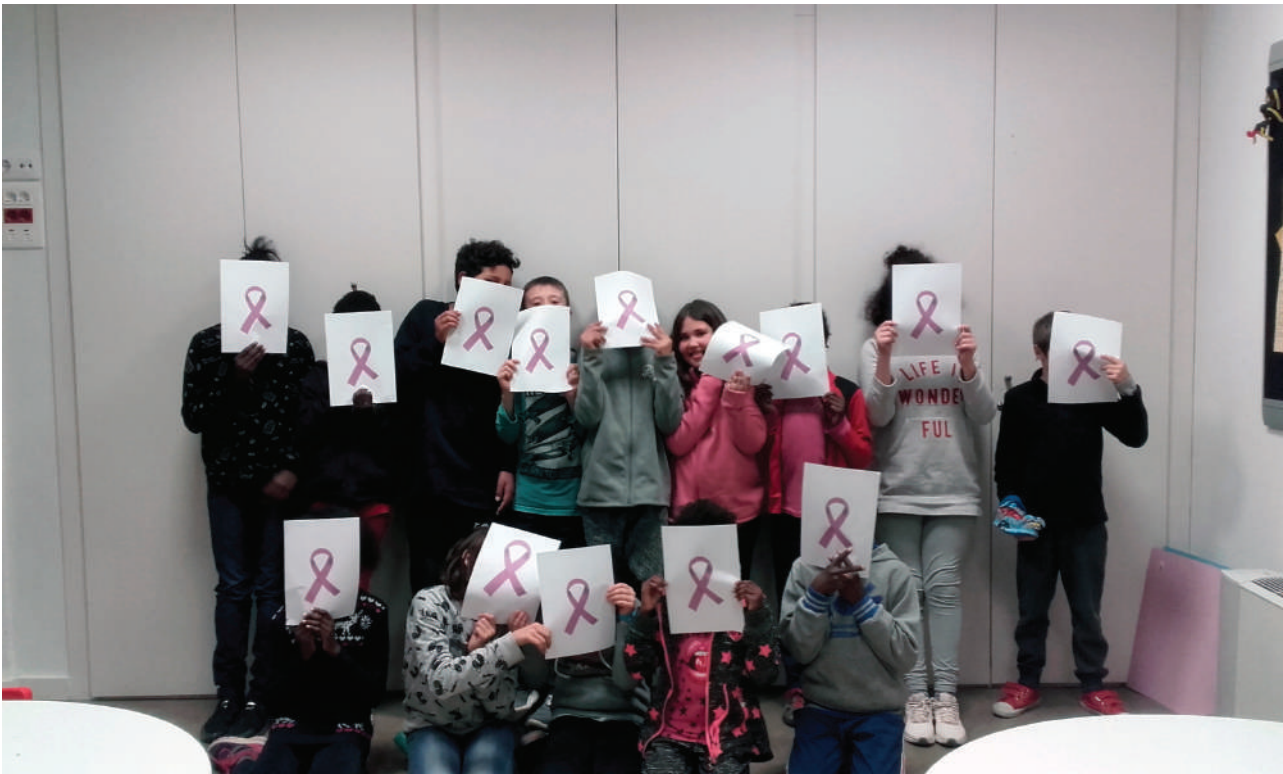
Accions a destacar:

- **Grup d'adolescents.** Malgrat ser un grup difícil pel que fa a intervenció i compromís en els processos per part dels adolescents, la seva participació ha estat molt alta i la

majoria ha valorat satisfactòriament l'espai que se'ls ha proporcionat com a oportunitat de treballar aspectes de la socialització (habilitats socials, gestió emocional) i el fet de realitzar una activitat motivadora.

- **Grup d'infants.** Èxit de la proposta de fer projectes amb el grup d'infants de 9 a 12 anys fora de l'horari de sessió habitual. El projecte va ser molt engrescador i el nivell d'implicació dels infants que van participar va ser molt alt. Valorem que va ser molt ric poder oferir aquest espai als infants interessats, ampliar l'atenció vers aquests i donar un impuls a la cohesió del grup.
- **Espais de reflexió.** Enguany l'equip ha apostat per augmentar els espais de reflexió conjunts i d'anàlisi i revisió de casos amb l'objectiu d'ampliar la mirada i aportar diferents vies d'intervenció per millorar l'atenció vers els infants i les seves famílies. Aquest fet ens ha proporcionat una major cohesió com a equip i ha augmentat la complementarietat entre les professionals.
- **Campanyes de sensibilització.** Ens hem sumat a les campanyes de sensibilització que s'han engegat des de l'Àrea de Benestar Social, del SAI (Servei d'Atenció Integral per a les persones LGBTI del Pla de l'Estany), del SIAD i també del Dia Mundial de la Infància, on es van realitzar activitats amb els grups al voltant dels temes que es volien reivindicar i es va convidar a la reflexió.



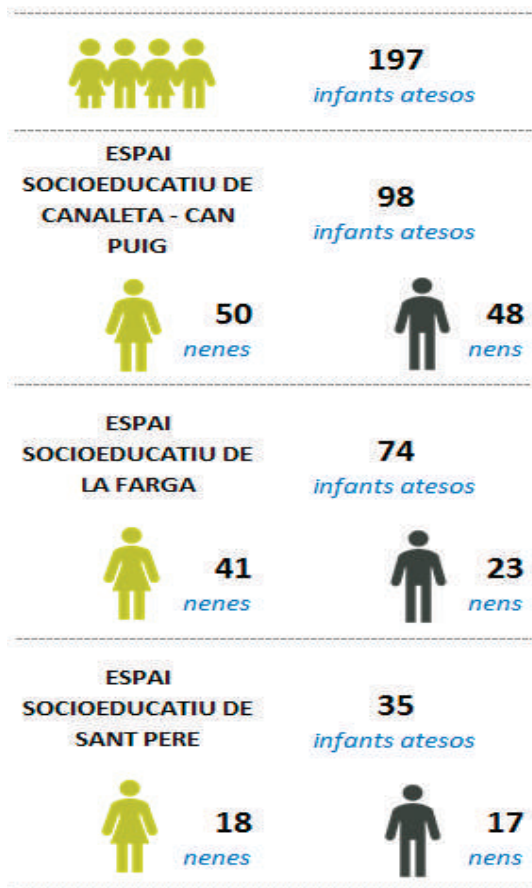


Fotos. Activitats del Centre Obert

• **L2: Serveis d'atenció diürna als barris de Canaleta - Can Puig, la Farga i Sant Pere de Banyoles**

La finalitat general és proporcionar atenció a tots els infants i adolescents en situació de risc i afavorir la cobertura de les seves necessitats que els garanteixi un nivell de benestar adequat, desenvolupament personal, integració social, adquisició d'aprenentatges, disminuir les situacions de risc i prevenir situacions més greus de desprotecció.

En aquests moments la ciutat de Banyoles disposa de tres serveis d'intervenció socioeducativa:



• **L3: Servei d'Intervenció Familiar amb Infants i Adolescents en Situació de Risc de 0 a 17 anys (SIF)**

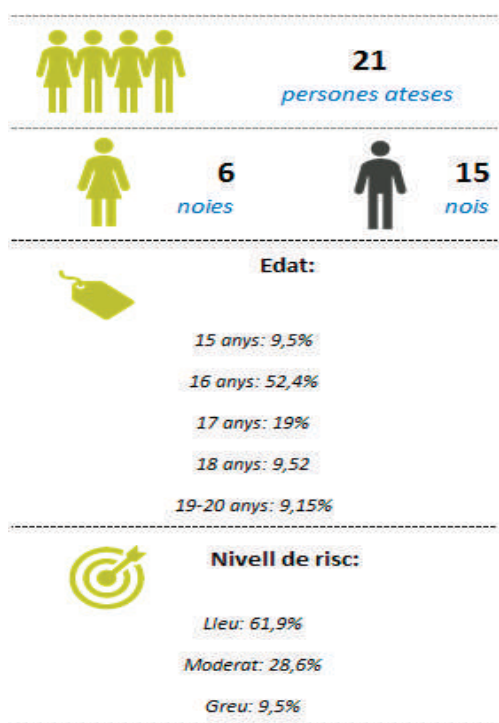
El Servei d'Intervenció amb Famílies amb Infants i Adolescents en Situació de Risc de 0 a 17 anys (SIF) neix amb la finalitat de complir una funció preventiva, normalitzadora i socioeducativa per afavorir una millora en el desenvolupament dels infants/adolescents, les competències parentals i per afrontar i reduir les situacions de risc social.

La intervenció del SIF es realitza fonamentalment en el context de referència més proper al nucli familiar: la seva pròpia llar. El servei ofereix una atenció intensiva i personalitzada que es basa en l'elaboració d'un pla de treball específic que abordi les necessitats particulars de cada família i ofereixi una resposta adequada a les seves singularitats.



- **L4: Servei d’Acompanyament Socioeducatiu per Adolescents en Situació de Risc de 16 a 18 anys**

Aquest és el primer any de l’entrada en funcionament del Servei d’Acompanyament Socioeducatiu per a Adolescents en Risc de 16-18 anys a la comarca del Pla de l’Estany. El servei va destinat a adolescents de 16 a 18 anys on es dona l’existència d’una situació de risc valorada tècnicament pels serveis bàsics d’atenció socialoels serveis especialitzats en infància. La seva finalitat és donar suport a aquests adolescents per tal que puguin millorar i potenciar progressivament la seva capacitat per gestionar les responsabilitats personals i socials.



Accions a destacar:

- *En tots els casos derivats s’ha realitzat l’acompanyament a un servei concret a partir de la proposta donada des del servei derivador. Un cop fet aquest acompanyament s’ha vist la necessitat de seguir fent acompanyaments a d’altres serveis, tot ampliant el Pla de treball o adaptant-lo*

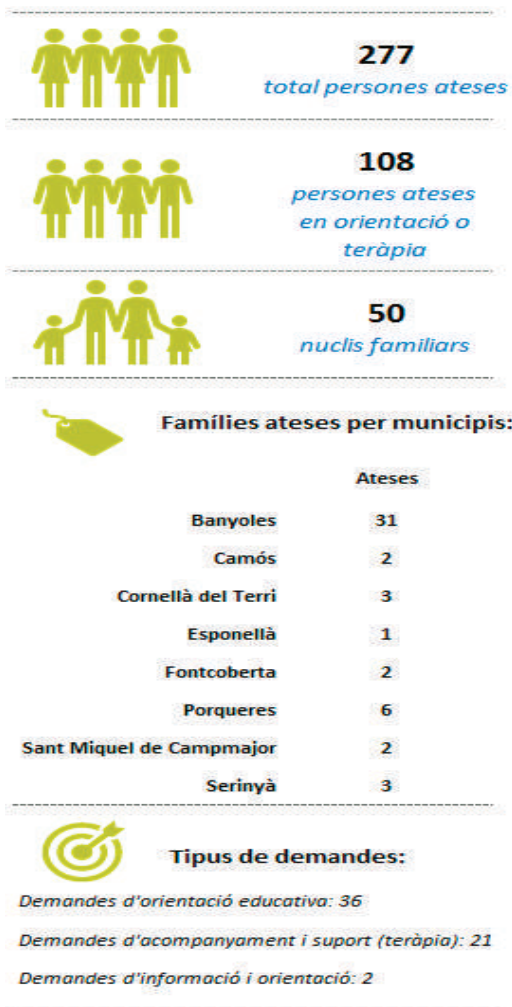
a les necessitats que s’han anat trobant i que s’han anat treballant amb les tècniques referents dels diferents casos.

- *Sistema de derivació.* Des del Servei d’Acompanyament 16-18 s’ha dissenyat un sistema de derivació que s’ha fet arribar a tot l’equip de Serveis Socials i a altres serveis.
- *Participació en la dinamització d’un grup de noies.* Amb una de les educadores del Centre Obert es va treballar amb un grup de 16 noies que, tot i no tenir l’edat per a ser beneficiàries del servei, es veuen com a susceptibles de poder necessitar-lo en un futur. El treball amb aquest grup de noies s’ha realitzat al Portal de Banyoles i s’han realitzat diferents tipus d’activitats lligades amb l’autonomia i l’autoconeixement de les seves pròpies situacions.
- *Punt Lila.* Des del servei també s’ha participat en l’organització i la intervenció directa en el Punt Lila de Banyoles que es va realitzar en dues festes on hi havia joves. L’objectiu era prevenir qualsevol tipus de situació relacionada amb la violència de gènere.
- *Participació en dinàmiques del territori.* Des del servei es creu que és molt important participar de les dinàmiques en les quals estan immersos els adolescents de la comarca i que el fet de ser present a les diferents iniciatives del territori acostia el servei als adolescents.



Servei d'orientació i acompanyament a les famílies. SOAF

El SOAF té com a finalitat ser un servei de prevenció universal, on els professionals experts en intervenció familiar orienten i acompanyen les famílies (tant individualment com en grup i de manera comunitària) amb la intenció de potenciar-ne les capacitats parentals per afavorir entorns familiars saludables, minimitzar els possibles factors de risc i prevenir situacions eventuais de violència o màxima vulnerabilitat.



Accions a destacar:

- *Grup de mares monomarentals*, derivades del SIAD per tal d'esdevenir un grup d'ajuda mútua en el qual compartir experiències, recursos i establir xarxa entre elles.
- *Col·laboració amb el projecte Kasvaa*, impulsat pel Servei de Suport a Famílies amb infants de 0 a 3 anys, participant en la organització i en quatre de les sessions realitzades de novembre a desembre.
- *Xerrades sobre parentalitat positiva a diferents escoles bressol de la comarca*, impulsades des del CDIAP i en col·laboració amb el SOAF, on hi han participat un total de 169 persones (104 famílies).
- *Participació en la iniciativa del "Vacances en Família"*, impulsat a través de la xarxa de SOAF. S'ofereixen places de lleure familiar als albergs de la Xarxa d'Albergs de Catalunya durant els caps de setmana en temporada baixa a famílies amb situació de vulnerabilitat. Enguany s'han beneficiat d'aquesta iniciativa tres famílies, malgrat que les proposades van ser set. Algunes per motius personals van haver d'anul·lar la reserva.
- *Creació de la biblioteca de préstec*, dotada de diversos llibres i contes de temàtica educativa (tenint en compte les diferents etapes evolutives i necessitats), així com per treballar certs aspectes en família (valors, dol, jocs).



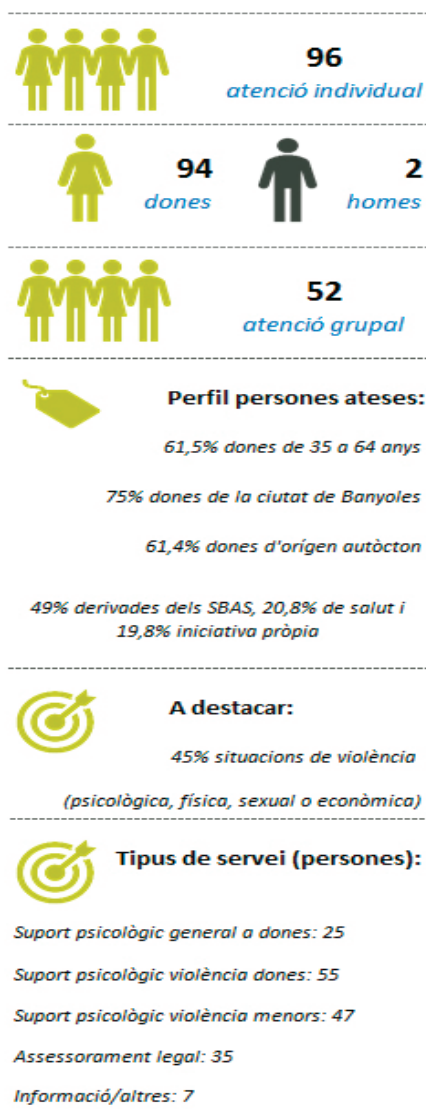
Fotos. Xerrades SOAF

Servei d'Informació i Atenció a les Dones (SIAD)

El SIAD és un servei d'informació, assessorament i orientació sobre tots aquells temes que puguin ser d'interès per a les dones en diferents àmbits: ocupació, cultura, formació, participació, habitatge, salut, família, justícia, esports, lleure, etc. Ofereix una atenció integral a les dones i els facilita l'accés a diferents recursos i serveis.



El SIAD ha atès 94 dones i dos homes a nivell individual i personalitzat des dels diferents recursos que ofereix el SIAD (informació, suport psicològic a nivell general i a les violències i assessorament jurídic).



Accions a destacar:

- *Tallers d'apoderament*, espai de bon tracte entre dones, on hi ha intercanvi de coneixements molt diversos. Entre d'altres temes, aquests tallers han estat la plataforma per promoure unes sessions d'autodefensa amb la finalitat de fer veure a les participants les capacitats que tenen i la seguretat que poden adquirir per defensar-se de situacions d'agressió. Han participat en aquests tallers 43 dones en 17 sessions.
- *Grup de monomarentals*, el condueixen les professionals del SOAF. Es va iniciar amb un grup de dones derivades que van verbalitzar la necessitat a la psicòloga del SIAD. El grup ha complert la finalitat d'acompanyar a les dones en l'abordatge de situacions passades i presents, sovint relacionades amb situacions abusives i violentes. Han participat 9 dones en les 14 sessions.

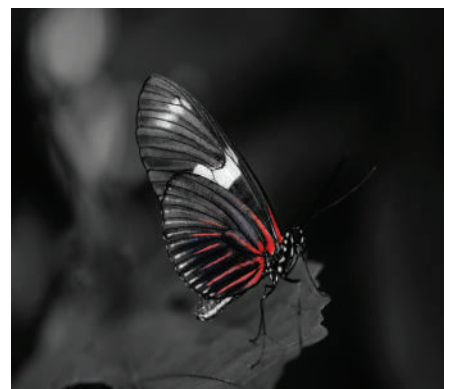
- *“NO és NO”, adaptat per a persones amb diversitat funcional. Grup que s’ha programat pel 2019, motivat per la Taula de Discapacitat del Pla de l’Estany al mes de novembre i que s’ha demanat directament al SIAD que el dinamitzés. En aquests moments s’estan elaborant i recopilant els materials adaptats per treballar la prevenció de relacions abusives/agressives en aquest col·lectiu.*
- *Tallers de convivència als centres de secundària de la comarca, que es porten a terme des de fa anys i que ja es troben consolidats en el territori. La finalitat dels tallers és millorar la convivència en els centres a partir de tallers vivencials relacionats amb la parella, les violències, i la cohesió de grup. S’han realitzat 37 tallers a secundària i cinc a primària i hi han participat 1.116 alumnes i 40 docents.*
- *Consolidació de “El cafè crític”, que permet un espai per dir allò que pensen i creuen que necessiten les dones quant a la qualitat del nostre servei.*
- *Suport al Projecte Gea. Suport que s’ha fet a una dona respecte a la seva intenció de presentar un projecte de creació d’una app per acompanyar i recolzar dones que es puguin trobar en situacions d’abús o violència però que encara no ho hagin identificat. S’ha constituït una associació i està pendent de finançament per poder consolidar-se.*





6.

Atenció a les situacions de violència



Servei d'Atenció Psicològica a Dones que pateixen o han patit situacions de Violència Masclista (SdAP)

El servei, que forma part del SIAD, dona suport psicològic a dones que pateixen o han patit situacions de violència masclista en l'àmbit familiar.

Podem constatar que tot i les accions portades a terme en l'àmbit de la violència masclista sobre les dones, el número d'agressions i feminicidis augmenta, cosa que ens porta a reflexions i, en alguns moments a la desesperació, de com analitzar aquest fenomen de manera que ens permeti respostes diferents i més efectives. No es tracta d'un problema particular del servei, és el marc general en què estem treballant i una preocupació que roman al fons de totes les nostres estratègies.

La violència que vivim tota la ciutadania és la del sistema mateix. Hi ha dones que no poden especificar quin tipus de violència han patit perquè és conjuntural: són violències encadenades a la família, a l'àmbit laboral, educatiu, legislatiu, econòmic, etc. I davant aquesta constatació, les accions dels serveis socials són imprescindibles però no suficients; els forats són prou nombrosos perquè les necessitats se'ns escapin de les mans.

Dipositar l'esperança en un canvi col·lectiu pot ser una opció, però requerirà un seguit d'actuacions transversals, enxarxades, coordinades i liderades per aquelles persones que creguin realment que no és l'escola qui educa la infància, sinó el modelatge que desprèn la ciutadania amb les seves accions diàries.

El 2018 s'han atès 55 dones que pateixen o han patit situacions de violència masclista, 13 de les quals no van fer una demanda inicial per tractar aquest tipus de problemàtica sinó que a mesura que s'ha avançat en el tractament, s'han detectat situacions de violències/abusos com a problemàtica subjacent.

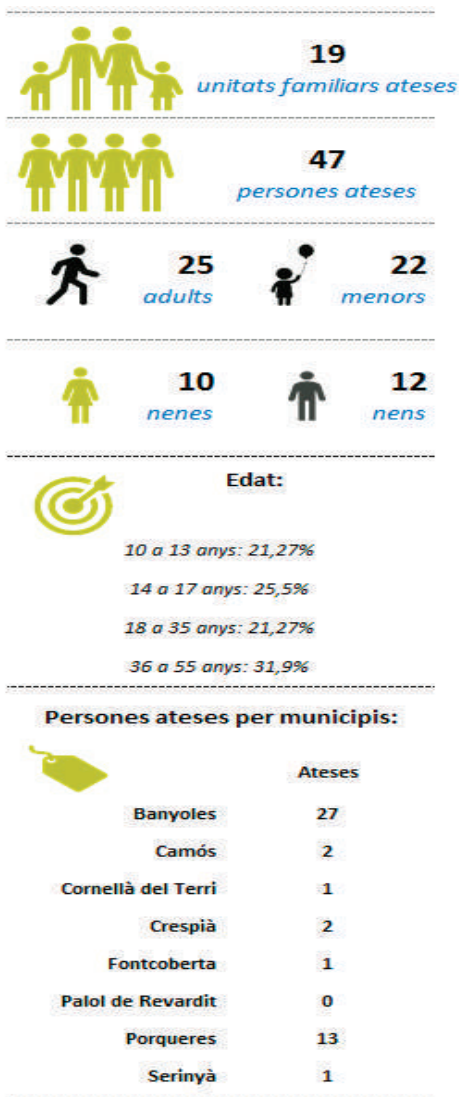
Perfil de la persona víctima:

- Dona d'entre 36-40 anys (24%), autòctona (65%), casada (33%), amb dos o tres fills (58%) menors d'edat (67%).
- El 33% són monomarentals, la majoria (40%) treballen amb contracte com a professionals no qualificades (30%) o bé en el sector de serveis (18%).
- El 25% de les dones han denunciat la situació i set d'elles tenen una ordre d'allunyament de la persona agressora. Aquestes persones agressores solen ser les exparelles o exmarits de les víctimes (44%).
- El 62% del total de les dones ateses per violències han estat maltractades entre un i deu anys.
- Amb tot, cal insistir en la idea que no hi ha un únic perfil de persona víctima de la violència masclista perquè també atenem dones amb estudis universitaris, de famílies benestants i classe mitjana, amb feines ben remunerades. Aquesta realitat ens indica com n'és de sistèmica la violència.
- Increment de dones majors de 65 anys que s'adrecen al SIAD i que refereixen situacions de violència. En aquests casos, molt sovint estem parlant de relacions/matrimonis que porten molts anys junts, amb patrons masclistes establerts que tendeixen a l'anul·lació de la dona.
- El tipus de violència amb major prevalença (18 dels 55 casos atesos, el 33%) és la psicològica. El segon tipus de violència en què trobem més casos (15 de les 55, el 27%) és la física i la psicològica alhora.
- Reiterem, com vam fer el 2017, el nombre de casos de violència/abús sexual (11%), la meitat dels quals perpetrats per progenitors i, la resta, per persones desconegudes o de l'entorn proper de la dona.



Canviant històries. Suport psicològic a menors que pateixen o han patit situacions de violència familiar o d'altres

El servei, que forma part del SIAD, dona suport psicològic a menors que pateixen o han patit situacions de violència familiar o d'altres. Té com a principal objectiu atendre a aquells menors que han conviscut i/o conviuen amb situacions de violència familiar o de l'entorn més proper i quotidià. D'acord amb la realitat que ens envolta i per proximitat entre les situacions, també pot atendre situacions de separacions conflictives entre els progenitors i situacions relacionades amb ser part víctima o agressora d'assetjament escolar.



Característiques de les persones ateses:

- **Menors que es troben en situacions de violència familiar.** Acostumen a presentar dificultats en comunicació, acceptació de límits, desordres sistèmics i distorsions en l'autoconcepte.
- Mostren dificultat per generar bon tracte cap a ells mateixos i en la relació amb les altres persones; poden oscil·lar entre la passivitat/submissió i conductes d'agressivitat.
- Hi ha dificultats relacionades amb els jocs de fidelitat cap als progenitors, sobretot en situacions de separació d'aquests.
- **Dones que es troben en situació de violència familiar,** majoritàriament en situació de víctimes de les seves parelles masculines. En ocasions elles exerceixen el rol d'agressores cap al seus fills/es. Mostren un perfil de persona víctima de violència masclista (TEPT, autoestima, distorsió de les pròpies capacitats, dependències emocionals, expectatives sobre homes, dones i relacions afectives, etc.).
- **Homes que es troben en situació de violència familiar,** majoritàriament en situació d'agressors cap a les seves parelles femenines. Mostren un perfil centrat en molta inseguretat personal, rigidesa en quant a masculinitats, rols de gènere, desordres sistèmics i percepció del seu lloc dins el seu entorn. Són persones molt dependents emocionalment.



Serveis de resposta urgent en situacions de violència masclista

Es tracta d'un conjunt coordinat d'accions que s'activen en situació d'urgència quan una dona o els seus fills/es han patit agressions en les darreres 48 hores. Aquesta resposta urgent aborda un dels moments en què la dona i els seus fills/es es poden trobar en un intent de trencar amb la situació de violència.

Aquestes realitats requereixen un ventall d'accions concretes que s'adeqüin el màxim a cada cas i a les seves particularitats i necessitats específiques. La urgència pot venir determinada per diversos factors:

- Perquè hi ha un risc molt elevat de patir seriosos danys.
- Perquè s'han viscut situacions molt greus de violència.
- Perquè les dones o infants es troben en una situació de molta vulnerabilitat i manca de recursos que justifica una actuació urgent.

El 2018 s'han atès 5 dones i 7 menors en situació de necessitat de resposta urgent per situacions de violència. Un dels casos ha requerit allotjament d'urgència i quatre han disposat de teleassistència mòbil per dones en situació de maltractament. S'han desplegat també altres recursos de suport a les necessitats bàsiques.



Dia a dia gran tracte. Promoció del bon tracte a les persones grans

El nou projecte s'inicia a finals de 2018 a la comarca del Pla de l'Estany. Els maltractaments a la gent gran són encara avui dia una realitat invisible, oculta i difícil de detectar. És un fenomen desconegut, incomprès i socialment silenciats. Hi té molt a veure les pròpies característiques dels maltractaments, sovint manifestats dins les relacions internes d'una família i en les quals sovint la pròpia víctima amaga la realitat perquè els fets es donen dins l'esfera familiar o íntima.

La invisibilitat de la majoria de maltractaments que pateixen les persones grans és el fet que fa més necessari avançar en la seva detecció i prevenció. L'abordatge dels maltractaments a la gent gran és un tema d'interès i preocupació pels serveis socials. Amb aquest projecte es vol millorar la detecció, prevenció i la intervenció en aquests tipus d'abusos.

El projecte es centra en dues línies d'intervenció:

- **Prevenció, sensibilització i formació** per tal de contribuir a donar visibilitat als diferents tipus d'abusos que poden patir les persones grans, apoderar-los com a agents detectors de situacions de risc, presa de consciència dels propis drets, reflexionar respecte a com un vol envellir, sensibilitzar a agents socials propers a persones grans sobre els maltractaments a aquest col·lectiu i promoure una xarxa de grup de cuidadors.
- **Detecció i intervenció** per tal de detectar i atendre aquestes situacions a través d'un equip especialitzat al territori, que promourà també una taula comarcal amb tots els agents implicats (socials, sanitaris, judicials), per tal de desenvolupar un protocol de maltractaments a la gent gran al Pla de l'Estany.



7.

Foment de la convivència i la cohesió social



Pla local per a la inclusió social (PLIS)

El Pla local per a la inclusió social de Banyoles (PLIS) és una eina de planificació estratègica adaptada a les necessitats i a la realitat del territori amb la missió de planificar, dissenyar i coordinar iniciatives, mesures i accions d'intervenció social i de prevenció amb l'objectiu d'afeblir els factors que generen exclusió social i aconseguir una major cohesió social al mateix temps que atén aquells sectors de la població que ja es troben en situació d'especial vulnerabilitat.

Accions a destacar:

- **Coordinació programa Benestar i Comunitat de DIPSALUT (Diputació de Girona).** Durant el 2018 s'ha seguit treballant a través de la Taula d'Inclusió Social del Pla de l'Estany per seguir avaluant les accions que es desenvolupen a través del programa Benestar i Comunitat i per donar respostes innovadores a les necessitats socials de la comarca del Pla de l'Estany.
- **Nou Pla d'acció comunitària i inclusiva de Banyoles dins el procés d'integració dels PLIS-PDC.** El repte és articular les polítiques d'inclusió social des de la perspectiva de l'acció comunitària, amb la voluntat de maximitzar el potencial inclusiu i comunitari del Pla local d'inclusió social de Banyoles (PLIS) i el Pla de desenvolupament comunitari de Banyoles (PDC) per tal de millorar-ne els resultats (impacte) i alhora racionalitzar i fer més eficients els recursos. Durant el 2018 Banyoles ha estat municipi pilot en el desenvolupament d'aquest nou pla. L'objectiu últim és vertebrar tota l'acció comunitària i inclusiva i construir un pla amb la màxima participació d'actors a fi que esdevingui un pla paraigua de l'estratègia comunitària i inclusiva a la ciutat de Banyoles. Dins aquest procés, el 2019 serà clau perquè es realitzarà el nou Pla de salut i benestar de Banyoles. Un pla que ha de fusionar-se amb el PLACI i que s'està dissenyant conjuntament amb DIPSALUT.
- **El Cicle de cinema dins el Banc de Bones Pràctiques dels governs locals.** Cal destacar que El Cicle de Cinema per la Inclusió Social ha estat seleccionat per formar part del Banc de Bones Pràctiques dels governs locals de Catalunya de la Federació de Municipis de Catalunya i de la Fundació Carles Pi i Sunyer d'Estudis Autònomic i Locals. Se n'ha valorat l'aportació innovadora i de qualitat.



Foto. Cartell 8è Cicle de cinema per la inclusió social

- **Consolidació del treball en xarxa a través de taules de treball.** Cal destacar el treball que s'ha realitzat a la Taula de Discapacitat del Pla de l'Estany, a la Taula d'Infància del Pla de l'Estany, a la Taula d'Inclusió Social, a l'ETR de l'ICI i als diferents consells socials municipals del Pla de l'Estany. També volem esmentar l'assessorament sobre metodologia que s'ha realitzat a l'ICI, al Consell Esportiu del Pla de l'Estany (programa Barris 10) i altres entitats i recursos tècnics que han consolidat la relació i el clima de confiança i treball cooperatiu entre les diferents entitats i recursos tècnics del territori.
- **Promoció dels drets de les persones amb discapacitat.** Cal destacar el treball en les comissions: Envel·liment, per dissenyar un protocol d'atenció a les persones en procés d'envelliment, i Esport, per crear un model d'esport inclusiu. A nivell plenari, s'ha treballat, entre d'altres, la sexualitat i especialment l'accessibilitat, que ha resultat en l'exposició "Atura't, observa i pensa. Construïm una comarca sense barreres", i el treball per consensuar les línies de futur a la comarca en l'atenció a la discapacitat basat en l'estudi "Programació de recursos d'atenció social especialitzada al Pla de l'Estany 2016-2026".

Observatori Social del Pla de l'Estany

L'Observatori Social del Pla de l'Estany és una eina de coneixement i seguiment de la realitat social de la comarca mitjançant la creació i recollida d'informació en relació amb els col·lectius de població vulnerables i els factors de risc d'exclusió social. Per tant, és una eina que permet la planificació d'accions destinades a pal·liar situacions d'exclusió social i promoure accions de promoció social. Es tracta d'un projecte impulsat i desenvolupat per l'Oficina Tècnica del Pla local d'inclusió social de Banyoles.

De l'anàlisi de les dades, l'Observatori ha elaborat:

- Memòries que recullen l'acció de l'ABS.
- El nou informe "Els perfils vulnerables del Pla de l'Estany".
- "Zona Enquesta 10-14. Una mirada a la població jove del Pla de l'Estany".

L'Observatori Social té la voluntat de facilitar el treball de professionals i gestors de serveis públics, associacions i empreses d'atenció i serveis. També vol ser un instrument de transparència entre l'Administració pública i la ciutadania.

Es tracta d'un sistema d'informació que ha de permetre:

- Visibilitzar els col·lectius que es troben en situació de vulnerabilitat.
- Visibilitzar els àmbits d'exclusió i/o les problemàtiques d'aquests col·lectius.
- Analitzar l'atenció social que estan rebent aquests col·lectius, així com els recursos disponibles a la ciutat i a la comarca.
- Avaluat, adaptar i dissenyar els programes i serveis de la ciutat i la comarca que treballen per lluitar contra l'exclusió social.
- Analitzar els escenaris actuals i futurs a través de diagnòstics territorials i/o sectorials.
- Proposar línies estratègiques i accions operatives d'actuació.
- Comunicar i compartir la informació i el coneixement.

<http://observatori.plaestany.cat>



Pla de desenvolupament comunitari (PDC)

El Pla de Desenvolupament Comunitari de Banyoles treballa per fomentar polítiques de prevenció que afavoreixin la cohesió social i que tinguin la implicació de la comunitat, i posa especial èmfasi en la participació de tots els agents que intervenen en el territori: el teixit associatiu, els col·lectius veïnals, els agents socials i econòmics, els serveis i les administracions públiques.

En el desenvolupament de les accions que integren aquest pla, es treballa de manera conjunta amb la resta d'agents, serveis, programes i entitats del territori. Aquest any s'ha continuat apostant per la creació i facilitació d'espais de participació tècnica i ciutadana, amb la voluntat que esdevinguin espais de lideratge i coresponsabilització de les diferents accions que es porten a terme al territori.

Actualment el PLIS i el PDC estan immersos en un procés d'unificació en el nou Pla d'acció comunitària i inclusiva de Banyoles (PLACI). Amb aquesta nova eina es pretén maximitzar l'impacte de les intervencions, articulant les polítiques d'inclusió social i l'acció comunitària a la ciutat de Banyoles.

Accions a destacar:

- **Punt Òmnia**, gestionat per l'Àrea de Benestar Social (PDC) amb el suport de l'Ajuntament de Banyoles, és un projecte comunitari, de caire preventiu, socioeducatiu i d'acció directa per a l'accés a les noves tecnologies.
- **Accions Comunitàries als barris**, potencia el treball comunitari que es realitza als barris de la Farga i el barri de Canaleta. Aquest any s'ha posat especial èmfasi en crear i consolidar espais de participació al barri de Canaleta. Actualment els dos barris tenen un espai de coordinació tècnica que es reuneix de manera regular i espais de participació ciutadana d'on sorgeixen i es desenvolupen diferents accions. Del treball al barri de la Farga en destaquen: un torneig de futbol obert a tots els joves de la ciutat, diverses festes celebrades fora del barri obertes a tota la ciutadania, programa de ràdio a l'emissora local, festes religioses publicades i obertes a tot el municipi... Al barri de Canaleta destaquem: la Festa Major del barri, xocolata de Nadal, la Castanyada, la preparació de propostes i demandes col·lectives pel Consell de Barri, entre d'altres.



Foto. Accions comunitàries al barri de Canaleta

- **Servei Comunitari**, engloba les accions liderades per la Taula de Servei Comunitari del Pla de l'Estany i en especial el seu grup motor. S'ha treballat intensament els últims dos anys amb l'objectiu de facilitar la implementació del servei comunitari a la totalitat d'alumnes d'ESO de la comarca i s'ha prioritzat que aquests serveis donin resposta a necessitats de la comarca i es vinculin amb petites entitats i projectes del territori. Per facilitar la presentació dels projectes es va crear un blog comarcal on els diferents centres educatius poden consultar les propostes de les entitats i serveis. Durant el curs 2017-2018 i els inicis del curs 2018-2019 s'han presentat 19 propostes i s'han signat múltiples convenis de col·laboració amb les entitats del territori. Es preveu que durant el curs 2018-2019 tots els alumnes de 3r ESO de la comarca realitzin servei comunitari.
- **Projecte Salut comunitària**. Liderat pel PDC i la Taula de Salut Comunitària de Banyoles, ha realitzat accions com la jornada en motiu del Dia Mundial de l'Activitat Física, liderada per tots els membres de la taula. Alhora, el contacte regular entre els diferents agents que componen la taula ha afavorit el sorgiment de noves accions i sinergies, com l'elaboració del protocol d'abús sexual en l'oci nocturn, formació sobre dispensació responsable de begudes alcohòliques per a entitats de la Comissió de Festes, actes en motiu del Dia Sense Fum, proposta conjunta de tallers per als INS de Salut i Escola i Punt de Salut Jove o el Punt Lila.
- **Participació i Treball en Xarxa** engloba totes aquelles accions de suport i acompanyament a entitats o iniciatives socials del territori que no es troben en cap dels projectes citats anteriorment. Amb la col·laboració de Joventut aquest any es va oferir el taller formatiu "Treball en equip, cooperació, lideratge positiu i empatia". També s'ha treballat en l'acompanyament a diferents entitats en espais participatius existents al municipi. Se'n destaca l'organització de la festa Major de Banyoles. També amb el Consell Esportiu del Pla de l'Estany es treballa en l'elaboració del programa socioesportiu Barris 10, que defineix el marc metodològic dissenyat per garantir la qualitat en l'assoliment d'objectius socials i comunitaris en els projectes esportius dirigits a infants i adolescents de la comarca.

Pla de ciutadania i immigració (PCI)

Programa que té com a objectiu principal promoure una política global d'integració de les persones immigrants estrangeres establertes a la comarca, en el marc general d'un procés de construcció i manteniment de la cohesió social.

El Pla de ciutadania i immigració gestiona el desplegament del Servei de Primera Acollida, el Servei d'Agents d'Acollida, realitza les entrevistes d'informes d'estrangeria, coordina la borsa de traductores i desenvolupa projectes i actuacions comunitàries dirigides a aconseguir una major igualtat social com a condició *sine qua non* per a l'exercici efectiu de la ciutadania.

Accions a destacar:

- **Informe sobre immigració a Banyoles i al Pla de l'Estany.** Les dades es van presentar al personal de l'oficina de l'OAC de l'Ajuntament de Banyoles, a Serveis Socials de l'ABS i al Centre de Formació d'Adults, amb un format en què es combinen les dades estadístiques amb reflexions relacionades amb serveis del nostre territori.
- **Curs de formació sobre la diversitat cultural al Pla de l'Estany per a docents de primària i secundària.** Organitzat amb col·laboració del CRP i l'EAP de la zona es van realitzar quatre sessions formatives amb col·laboracions de persones de diferents col·lectius.
- **Conveni de col·laboració amb l'entitat Legki Yakaru** per a la coordinació d'actuacions comunitàries i les traduccions que es duen a terme.
- **Coordinació dels projectes de l'Associació de Suport al Batxillerat**, que ofereix suport a noies d'origen sud-saharià que cursen estudis de batxillerat o un cicle formatiu superior. Actualment el projecte ja no admet noves alumnes, però té el ferm compromís d'acompanyar les que en formen part actualment fins al final de l'etapa universitària.
- **Coordinació de la comissió MGF (mutilació genital femenina).** Banyoles ha estat, des de fa molts anys, un dels pri-mers municipis on es va formar una comissió de MGF (2003), formada per professionals de diferents àmbits, impulsora en l'elaboració de protocols, formacions, projectes comunitaris i sensibilitzacions per tal d'articular

estratègies d'intervenció global.

- **Projecte Inter 12/90 (projecte intergeneracional)** que arriba a la seva novena edició i ha estat reconegut per la Fundació Carles Pi i Sunyer com a bona pràctica dels governs locals de Catalunya.

• Servei de primera acollida

El Servei de Primera Acollida és un conjunt d'accions i recursos que respon a les necessitats inicials de formació i informació dels usuaris potencials. Inclou l'acompanyament, la formació i la certificació d'uns coneixements mínims per facilitar el viure i treballar a Catalunya.

Els continguts que cal acreditar es divideixen en tres mòduls: un mòdul per aprendre català i castellà amb un mínim de 90 hores de formació en cadascuna de les dues llengües oficials, un mòdul sobre coneixements laborals amb una durada mínima de 15 hores i un tercer mòdul sobre coneixement de la societat catalana amb un mínim de 15 hores. El servei s'inicia amb una entrevista i l'acompanyament a l'usuari, que inclou una sessió de benvinguda al municipi i la formació en els tres mòduls esmentats.

Aquest any s'han realitzat 75 entrevistes de primera acollida. Sobretot s'han entrevistat persones de 18 a 35 anys (78,67%). Cal destacar també que el 60% són persones d'origen llatinoamericà.



• Informes d'estrangeria

Des del 30 de juny de 2011, la Generalitat de Catalunya va assumir noves competències en estrangeria. En concret, des de l'entrada en vigor del nou reglament de la Llei sobre drets i llibertats dels estrangers i la seva integració social, el Departament pot emetre informes per acreditar:

- el grau d'integració per accedir a l'arrelament social.
- L'adequació de l'habitatge per sol·licitar el reagrupament familiar o per renovar la residència en cas de canvi de domicili.
- l'esforç d'integració per renovar o modificar la residència temporal.

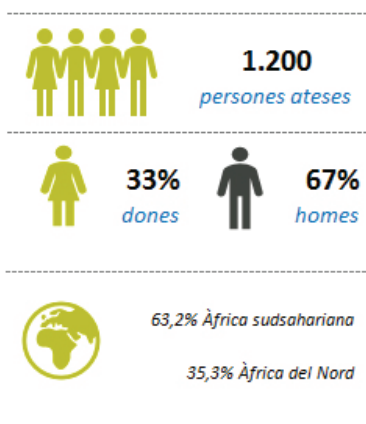
S'han realitzat 52 entrevistes a 44 persones, de les quals només quatre han sol·licitat l'informe d'integració; la resta, el d'arrelament social. Són un nombre més elevat d'informes que l'any anterior, però en aquest cas no hi ha cap interpretació especial per a aquest augment.

• Borsa de traductores

S'han atès 29 famílies que han representat 62 entrevistes. S'han realitzat 31 intervencions d'origen marroquí i repetides entrevistes en un parell de famílies i 30 intervencions amb el col·lectiu xinès. Amb les famílies d'origen sudsaaharià es va fer només una entrevista.

• Agents d'acollida

És un equip de professionals que ofereix informació a les persones novingudes per afavorir-ne el desenvolupament personal i la integració social.



El 2018 s'han atès 1.200 persones, fet que significa un lleuger increment respecte l'any 2017. El perfil majoritari segueix essent el d'un home d'origen sudsaaharià i amb demanda de suport per fer un tràmit online. Cal destacar que la majoria d'intervencions han estat per ajudar a fer tràmits diversos (91,33%), seguit per la interpretació de correspondència (8,63%).

- SEPE (Servicio Público de Empleo Estatal), per gestions de prestacions, horaris i comprovacions.
- Registre Civil, per consultar expedients i/o documents relacionats amb el procés d'obtenció de la nacionalitat.
- Govern Civil de Girona, per consultar els expedients d'estrangeria.



Igualtat

Aquest eix de treball desenvolupa, per una banda, les actuacions de sensibilització i prevenció desplegades en el marc del Pla de polítiques de dones del Pla de l'Estany i, per l'altra banda, les actuacions derivades de l'impuls en la promoció dels drets de les persones gais, lesbianes, bisexuals, transexuals i intersexuals (LGBTI).

• SAI (Servei d'Atenció Integral)

El SAI dona suport a les persones lesbianes, gais, bisexuals, transexuals i intersexuals (LGBTI) i a les seves famílies i promou accions de sensibilització per defensar els drets del col·lectiu. Treballa de manera coordinada amb el Punt de Salut Jove-Cal Drac de l'Ajuntament de Banyoles. El SAI ha atès 10 persones per motius diversos: demanda d'informació, assessorament sobre transsexualitat i conductes sexuals de risc, posar en coneixement una incidència, etc.

Des del SAI s'ofereix:

- Atenció de proximitat a les persones LGBTI i a aquelles que s'adrecin per qüestions de diversitat sexual, orientació sexual i identitat o expressió de gènere.
- Dona suport específic per presentar incidències i denúncies per discriminació i realitzar determinats tràmits.
- Informa i assessora als diferents serveis i equipaments del territori.
- Accions de sensibilització a la ciutadania en general.



Servei d'Atenció Integral
per a les persones LGBTI
del Pla de l'Estany

Foto. Servei d'Atenció Integral per a les persones LGBTI

• Sensibilització

Des de diversos plans s'han realitzat algunes activitats de sensibilització, formació i informació que han implicat un gran nombre de persones.

Accions a destacar:

- *Coordinació del treball de recerca Dones pageses, conjuntament amb el programa "Fem companyia" i l'Ajuntament de Banyoles.*
- *Dinamització de la Comissió d'Igualtat del Pla de l'Estany, formada per entitats de dones de la comarca. S'han portat a terme les actuacions pels actes de commemoració del 8 de març (Dia Internacional de les Dones) i el 25 de novembre (Dia Internacional per l'Eliminació de la Violència envers les Dones).*
- *Difusió de campanyes de sensibilització, com les exposicions "Dones i còmic", exposada a Cal Drac i a Tossa de Mar, i "Dones Km 0", inclosa al catàleg de l'ICD.*
- *Programa de sensibilització "La diversitat ets tu". Destacar el treball del SAI amb el Punt de Salut Jove i amb el grup de persones del col·lectiu per desenvolupar les accions del programa de sensibilització "La diversitat ets tu", campanya dissenyada per conscienciar sobre les desigualtats i discriminacions que pateixen diversos col·lectius i que aquest 2018 es va centrar en la discriminació per orientació sexual i diversitat de gènere. Dins aquesta campanya s'han realitzat les següents accions: missatges mensuals de reflexió, Cicle de Cinema per la Inclusió Social "Sóc el que sento" i la jornada formativa pel Dia Mundial de la Infància: "Converses sobre els drets dels infants a ser el que senten" organitzat amb la Taula d'Infància.*
- *Commemoració del Dia de l'Orgull Gai. Iniciativa del col·lectiu i a la qual ha donat suport el SAI. Es van decorar dos bancs de la cèntrica plaça dels Turers de Banyoles amb cintes adhesives formant la bandera amb els colors de l'arc de Sant Martí, identificativa del col·lectiu homosexual, i es va pintar un mural a una paret del centre de Banyoles demanant respecte cap a qualsevol orientació sexual.*
- *Exposició Sóc el que sento que recull deu missatges de reflexió sobre qüestions quotidianes que fan replantejar els nostres prejudicis i creences entorn de la diversitat sexual i de gènere.*



Foto. Mural Dia de l'Orgull Gai



Foto. Cartell exposició Soc el que sento



Foto. Exposició "Soc el que sento"

Punt del Voluntariat i suport a les entitats

El Punt del Voluntariat és un servei de l'Àrea de Benestar Social del Consell Comarcal del Pla de l'Estany, que en col·laboració amb l'Ajuntament de Banyoles té l'objectiu de ser el referent comarcal en la promoció del voluntariat.

L'objectiu principal del Punt de Voluntariat és connectar aquelles entitats que necessiten la col·laboració de la ciutadania amb les persones que volen realitzar una acció desinteressada cap a la societat. Concretament, promou el voluntariat a la comarca fent de pont entre les persones que volen fer de voluntàries i les entitats de voluntariat. També realitza tasques per fer créixer i millorar la tasca solidària de les persones i de les entitats de tots els àmbits de la comarca (socials, culturals, esportives, de lleure i ambientals) que hi treballen desinteressadament.

Accions a destacar:

- *Formació sobre comunicació digital per entitats* dirigida a entitats de la comarca i que va donar pautes pràctiques de com publicar continguts en la pàgina web, blog, xarxes socials i butlletins d'informació. Van participar a la formació 12 entitats.
- *A través del Punt del voluntariat s'han atès 21 persones i s'ha fet difusió de 20 crides de voluntariat de set entitats.*
- *Gran Recapte d'Aliments al Pla de l'Estany.* En la campanya d'aquest any el Punt del Voluntariat ha gestionat la participació de 140 persones voluntàries. També van participar-hi 44 alumnes de l'Institut Pla de l'Estany des de l'acció de serveis comunitaris. Aquest 2018 es van recollir 23.773,52 kg d'aliments.



Foto. Formació sobre comunicació digital per entitats

Assessorament jurídic

El Servei d'Assessorament Jurídic és gratuït i obert a tota la població. S'ha atès 69 persones (25 homes i 44 dones). L'origen del major nombre de ciutadans que fan ús del servei és autòcton (57,97%), seguit dels de l'Àfrica subsahariana (21,73%) i de l'Àfrica del Nord i Amèrica Central (8,69%).

Les demandes han estat molt variades: laborals (26,08%), família (21,73%), estrangeria (15,94%), penals (14,49%) i vivenda (13,04%).

És un bon recurs al qual es deriven persones ateses pels Serveis Socials per rebre orientació legal.



Tallers de convivència

Són tallers diversos en els quals es treballen aspectes tant sociològics com emocionals relacionats amb les desigualtats, la violència de gènere i la construcció de la masculinitat i feminitat, les agressions sexuals, la violència entre companys i companyes i la resolució de conflictes, partint de situacions vivencials diverses.

A destacar:

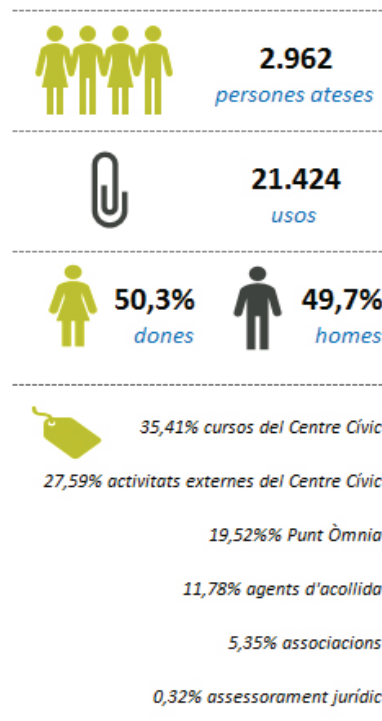
- **Tallers realitzats:** 37 tallers a Secundària i 5 tallers a Primària: 42 en total.
- **Centres participants:** tots els de secundària de la comarca del Pla de l'Estany i dos de primària que han fet una sol·licitud excepcional.
- **Nombre d'alumnes beneficiaris:** 1.116 alumnes (49.8% noies i 50.2% nois).
- **Nombre de docents presents:** 40 docents (80% dones i 20% homes).
- **Valoració:** la valoració mitjana és de 3.8. És una valoració molt positiva ja que es considera així a partir d'una mitjana de 3.

Centre Cívic Banyoles

Com a equipament municipal, té per objectiu impulsar i incrementar el teixit de relacions socials de la comunitat, potenciar la vida associativa i crear espais i situacions en les quals conflueixin interessos i iniciatives ciutadanes per a l'oci, per a la cultura i per a les relacions socials i manifestacions culturals.

És important tenir en compte que s'està desplaçant de forma gradual la Xarxa de Casals de barri de Banyoles. Es tracta d'un nou projecte per tal de contribuir a la cohesió social fomentant la participació ciutadana i les relacions socials. La Xarxa de Casals de barri són espais de trobada i d'interrelació dels veïns i veïnes, on es promouen valors democràtics, es fomenta el diàleg i l'associacionisme i la col·laboració, tot pensant en

el desenvolupament del barri i en la millora de la convivència.



Accions a destacar:

- **Exposicions del Centre Cívic.** De les exposicions d'autor destaquem la del fotògraf banyolí Esteve Vilarrúbies amb el títol "Els nens de la Farga", que ha tingut molt bona acollida, sobretot pels veïns i veïnes del barri. També cal fer menció de l'exposició "Flors" d'Àngel Planes, una artista que participa de les activitats del servei "Fem companyia".
- **Consolidació de la col·laboració amb el Casal Cívic de Banyoles,** i que dia a dia, va construint i consolidant l'oferta d'activitats del Centre Cívic al centre de la ciutat.
- **Col·laboracions amb entitats,** com el Molí de Paperer, el Consorci de Normalització Lingüística, la biblioteca de Banyoles, el Consell Esportiu del Pla de l'Estany i l'Associació "Junts i Endavant", entre d'altres, per ampliar l'oferta formativa
- **La participació de diferents entitats** en la programació d'estiu "Juliol als Barris", amb molt bona acollida per part dels infants, sobretot els del barri de la Farga.

- **Implantació gradual de la Xarxa de Casals de Barri.** S'ha començat a treballar l'oferta d'activitats a diferents espais de la Xarxa de Casals de Barri. A Mas Palau, el taller de somnis es manté en el temps i es consolida i augmenta pel que fa als usuaris. També s'han realitzats activitats als casals de barri de Sant Pere, Mas Palau, Canaleta i Can Puig. Cal destacar la descentralització d'activitats en diferents espais de Banyoles (gairebé un 68% s'han dut a terme fora del Centre Cívic).
- **Abaratiment dels cursos.** S'ha intentat, en la mesura del possible, abaratar els cursos al màxim i així poder-los fer assequibles a més població. Totes les xerrades han estat gratuïtes, s'ha reformulat la programació extraordinària d'estiu i s'ha ofert un ventall d'activitats titulades "Juliol als barris", totes gratuïtes i emmarcades dins les accions de treball comunitari que s'ha anat desenvolupant al llarg de tot el 2018.
- **L'acció comunitària al barri com a eix de treball amb la finalitat d'acompanyar els veïns i veïnes en les seves propostes i accions per a la millora del barri.** És important destacar les accions que s'han dut a terme i que han permès enfortir els lligams entre els veïns i veïnes del barri i també enfortir els vincles entre associacions, alhora que s'han fet més visibles: millora en la participació al Consell de Barri, la Taula d'Associacions "Plegats fem Farga", el projecte "Omple'm de flors" i "Juliol al Cívic" són els més destacables.



Foto. Exposició "Omple'm de flors"



Foto. Exposició "els nens de la Farga"

Punt Òmnia

El Punt Òmnia Banyoles és un projecte comunitari, de caire preventiu, socioeducatiu i d'acció directa que posa a disposició dels ciutadans l'accés a les noves tecnologies. La finalitat del servei és garantir la igualtat d'oportunitats d'accés a les TIC, afavorir la inclusió social i laboral, afavorir l'autonomia de les persones i les relacions interpersonals, promoure l'educació en un bon ús de les TIC i impulsar el treball en xarxa entre els diferents agents del territori.



Accions Òmnia:

- **Cursos, tallers o jornades**, combinen l'aprenentatge de les noves tecnologies amb diferents temàtiques: iniciació a les noves tecnologies, inserció laboral, ús de les xarxes socials, edició de fotografies i vídeos, etc. Estan adreçades a diferents col·lectius: infants, joves, persones adultes, persones amb discapacitat, gent gran, persones en situació d'atur, etc.
- **Espais d'accés lliure** que compta amb el suport de la dinamitzadora:
 - Aules obertes per a infants, joves i persones adultes
 - Club feina 2.0 i tràmits en línia
- **Activitats "En xarxa"**, són cursos o tallers dirigits i programats amb la col·laboració de professionals d'altres serveis o entitats del territori. Combinen l'ús de les noves tecnologies amb diferents temàtiques i/o necessitats de cada servei o entitat.
- **Cessió d'espai** a entitats o serveis externs a l'aula del Punt Òmnia que requereixen l'ús dels ordinadors i els materials de la sala.

Pel que fa a la participació, durant el 2018 el servei ha acollit 323 participants, 89 en cessió d'espai i 234 en activitats Òmnia, dels quals 43 eren nous usuaris.

En relació a les activitats, el 2018 s'han realitzat un total de 54 activitats distribuïdes en programacions trimestrals. Aquestes són obertes a tota la ciutadania i destinades a tots els col·lectius (infants, joves, persones en situació d'atur i dones). D'altra banda, s'ha treballat per potenciar les activitats "En xarxa" i s'han realitzat coordinacions amb diferents serveis, programes i entitats del territori amb la voluntat de fer un treball conjunt en la planificació i desenvolupament d'activitats que permetin donar accés a les noves tecnologies a diferents col·lectius vulnerables.



Foto. Activitat d'aprenentatge mòbil i d'ordinador al barri de Canaleta



Foto. Taller: Fes la teva camiseta al Punt Òmnia



8.

Us escoltem





INTER 12/90

"Venir a l'escola a explicar als nens les coses d'abans em fa sentir molt bé. Ells t'escolten i et pregunten amb tantes ganes, atenció i respecte que m'emociona". M. P. (86 anys)



CENTRE OBERT

"Moltes gràcies per tot el que feu per mi i la N. És com tenir la família que ens falta. La Raquel és tan carinyosa amb nosaltres! Podem plorar amb ella i ens ajuda. Moltes gràcies!". N. D.

"L'A. està molt bé, molt motivada i treballadora. Es fa molt bona feina al Centre Obert". I.C.



SUPORT PSICOLÒGIC A MENORS QUE PATEIXEN O HAN PATIT VIOLÈNCIA FAMILIAR

"A vegades no tinc ganes de venir però després m'agrada".

"M'he sentit molt bé venint a les visites perquè és un espai secret".

"Hem sentit seguretat, tranquil·litat i que hi ha confidencialitat". I.G. i M.C.



FEM COMPANYIA

"M'agrada molt aprendre a escriure el català, a la meva època no ens ho ensenyaven i a vegades em fa vergonya escriure'l. Ara he millorat bastant i he guanyat confiança". A. F. (79 anys)



PUNT ÒMNIA

"Per nosaltres el Punt Òmnia és com una part més de casa nostra".

"Ja sé que hi ha molts aspectes que tenen a veure amb les noves tecnologies i que no les aprendré totes, però tot allò que em quedi de les sessions, doncs mira! Tot això que tinc i que ja sabré fer!". J. A. (72 anys).



CDIAP

"Vull remarcar l'empatia, professionalitat i saber fer dels integrants (professionals, recepció...) del CDIAP".

"Hem estat molt contents del tracte que s'ha donat a la nostra filla".



SERVEIS BÀSICS D'ATENCIÓ SOCIAL

"Ara noto que vaig més bé, que tots anem més bé... la relació amb els meus fills ha canviat per millor. Me'n surto més com a mare".



SERVEI DE SUPORT A LES FAMÍLIES AMB INFANTS DE 0 A 3 ANYS EN SITUACIÓ DE RISC

"Em va molt be poder compartir amb altres mares i saber quina és la seva experiència". (S.H. 34 anys)

"Cada divendres una reflexió! cada divendres una millora! Què bonic és això! Compartir, escoltar i actuar si cal!!" (V.F. 33 anys).



SERVEI COMUNITARI GRAN RECAPTE

"Hi va haver-hi bona organització. Se't passen les hores molt ràpid. Veus gent que penses que no seran voluntaris, però, hi ha gent que et sorpren".

"M'he sentit agraït que des de l'escola es realitzin voluntariats d'aquesta manera ja que va ser una experiència molt emotiva".



SIAD

"Les agradezco a las dos psicólogas con un abrazo infinito por haberme dado tantas cosas importantes para el ser humano: amor, sinceridad, valentía, comprensión". B. V., 66 anys

"Venir ha estat molt important per mi. M'he sentit escoltada i valorada, inclús estimada. Crec que és un servei molt positiu per a tothom que vingui". C.S., 43 anys



FAMÍLIES SOAF

He fet l'aprenentatge d'entendre el perquè, i ara veig més clarament cap a on han d'anar els canvis...". A. D., 40 anys

"Sempre sents que estan per tu i et dediquen el temps que necessites". L. Q., 40 anys



TREBALL COMUNITARI ALS BARRIS

"M'agraden aquestes activitats perquè tan s'ho passen bé els meus fills com jo".



CURS: LA DIVERSITAT CULTURAL AL PLA DE L'ESTANY

"Activitat molt enriquidora, ben documentada i amb la col·laboració de persones representatives de cada cultura".

"Valoro molt positivament l'oportunitat de poder conèixer de forma molt directa amb les diferents cultures que convivim".



TALLER DE MANTENIMENT DE LA MEMÒRIA AL BARRI DE CANALETA

"Abans no coneixia gaire les altres persones del barri, només les saludava quan ens trobàvem pel carrer. Ara, com que ens veiem cada setmana als tallers, tenim molta més relació i a part de veïnes som amigues. Quan passejo pel barri em paro tota l'estona a parlar i a comentar les solucions dels deures amb la gent que conec". B. J., (80 anys)



SERVEIS D'ACOMPANYAMENT SOCIO-EDUCATIU PER ADOLESCENTS EN SITUACIÓ DE RISC

"Destaco el treball des de l'enfoc del vincle amb els joves d'alt risc, com a manera de construir i de reparar quelcom diferent amb l'adult". M.R.

Un noi amb mesures de llibertat vigilada: "David tinc una citació per anar a Girona a veure la jutgessa, em pots acompanyar? I així parlem una mica" A.C.

**ÀREA DE BENESTAR SOCIAL
CONSELL COMARCAL DEL PLA DE L'ESTANY**

c/ Pere Alsius 12, 1a
t. 972580388
benestarsocial@plaestany.cat
<http://benestarsocial.plaestany.cat>